



社団法人
日本サウナ協会

SAUNA

4月/309号

発行所 社団法人日本サウナ協会
〒東京 03 (5275) 1 5 4 1 (直)
F A X 03 (5275) 1 5 4 3
〒102-0085 東京都千代田区六番町1
(番町一番館ビル2F)

今年から分科会形式で勉強(関西) より深く追求、財産になるものに

関西支部は三月十九日午後一時から「第16回第一線幹部研修会」を道頓堀ニュージャパン7F会議室で開催した。先に、一月二十二日の例会で「今年からは分野・テーマ・専門別の分科会の形で、より踏み込んだ

勉強会を行う」ことが承認されており、今回は「新しい形式」のスタートに当たる。参加は関西をはじめ京滋、兵庫、四国の各支部から三十一店、三十九名と多く、関心の高さがうかがえる。

現場に関する勉強に関心

研修会はオリエンテーションから始まり、森田・幹部研修推進幹事が「分科会形式の研修会」の目的、進め方などについて三十分は

ど説明。「従来は、参加者がモデル店に向いて、その店の問題点を解決するという勉強方法で、それなりに成果



があった。直接、現場に関する勉強に強い関心があるので、今年はそのようなテーマを決めて追いかけて、その結果が協会ならびに各企業(店)の「財産」になるものを本気で勉強したい」と述べた。

今後の予定は、奇数月で年間五回開催する。その日のテーマは、議事録を参加者と企業(店)に送る。年間六テーマがまとまれば小冊子にする。―ことなどが説明された。また「話を聞いて帰るだけでは、参加資



討論のまとめを発表

5分の持ち時間で4グループがまとめを発表

3面・平成13年度施設管理士、健康士の試験問題と解答 4面・野洲ほほえみ乃湯(滋賀県野洲町)

格がない。必ず発言すること」と注文をつけた。

この後、取り組むテーマを九テーマの中から挙手で希望の多い順に選び、四グループに分かれて、さっそく勉強が始まった。①「客動員」(新規客開拓、リピート率を上げるには、客満足)が二グループで各十二名、②「マツサージ・アカスリ」(募集、技術教育、接客教育、運用)が一グループ七名、③「日常問題」(客ニーズ対応、問題発生対応)が一グループ八名となった。グループごとになりリーダーと書記をきめ、今後どう進めていくか協議してから、テーマについて活発に討論を行った。

発表時に適切なアドバイスが

同四時に、各グループごとに討論のまとめを模造紙に書き出し、同三十分から五分の持ち時間で順次発表を行った。これに対して森田幹事から、テーマ追求のポイント、次回からの進め方などについて適切なアドバイスがあった。同五時、予定どおり解散となった。

(写真上) 4グループに分かれて勉強。(同中)活発に意見を交わす。(同下)模造紙にまとめを書く

For Beautiful Human Life



アフタータイムを演出する、爽やかなインプレッション

芸術化産業をめざす
Kanebo
FOR PROFESSIONAL

スキッと香って残らない、
極微香・残香性ゼロ
新メンズコスメチック

【ヴェクトール】

VECTEUR

全14アイテム 価格2,000~3,000円(税抜)



5品セット(例)



3品セット(例)

「純」と「澄」――
クオリティを追求した
女性用自然派高級化粧品
(全品・無着色・無香料)

Puremaje

全3タイプ 価格3,000~4,000円(税抜)

全国献血キャンペーン展開 会員店らが積極的に奉仕活動



宮崎では(写真上)書架が広がるホテル駐車場の献血会場。(同下)はホテルロビーで行われた献血の状況



■宮崎県支部

ホテル協会と共催で成果 2台の献血車で成分献血も

宮崎県サウナ協会(坂東篤会長)は、協会最大のイ

で、都城はホテルウイング インターナショナル都城を会場として街頭で、「献血にご協力ください」と呼びかけた。宮崎では2台の献血車で成分献血も受け付けた。

今回はホテルのご厚意によりホテルロビーを解放していただき、よい環境の中で、受付、検査ができて好評であった。献血者数も例年並を確保でき、さまざまな社会奉仕活動ができて、両協会のご協力に感謝申し上げます。

宮崎は宮崎レマンホテル

■愛知県支部

会員、賛助会員の協力で 昨年以上の実績上げる

愛知県支部では「3月7日サウナの日」を中心に、名古屋・岡崎・岐阜・三重・静岡の五地区で献血キャンペーンを実施した。

名古屋地区は栄広場、名鉄セブン前で、岡崎地区は(株)オリバー、レクワールド岡崎で、岐阜地区はカラフルタウンで、それぞれ各地区会員の協力のもとに実施された。同時に三重・浜松もそれぞれ献血センターや献血ルームでも行われた。

年々献血者が減少する中で本年は会員、賛助会員の協力により、昨年以上の実績を上げることができた。

献血された方も、入会券を楽しみにされている方もあり、このキャンペーンが定着しつつあることを実感。

来年以降も、われわれが出来る社会奉仕として、より多くの方に献血していただくように、「積極的に協力していく」ことを誓い合った。

■福岡県支部

心づくしの「とん汁」が 福岡県日赤血液センター

福岡県支部(坂本会長)

の「春の献血促進キャンペーン」は、前年実績を確保するため先行して今年二月十八日から三月二十二日まで福岡県下約九十か所、

献血に協力された方にサウナ招待券をプレゼント。

また、三月六日と「サウナ健康の日」の七日の両日は、九州の玄関口JR博多前に、キャンペーン隊を

全国献血キャンペーン'02 実施結果報告

地区	協賛店	受付人数	献血者数	200ml	400ml	成分	不採血者
〈北海道〉	9	2,984	2,708	620	1,384	701	276
〈東北〉	6	1,045	997	268	494	235	48
青森		1,411	1,207	374	196	637	204
岩手		547	500	144	176	180	47
秋田		770	653	184	255	214	117
宮城		500	459	53	49	357	41
〈関東〉	52	1,150	1,000	121	248	631	150
埼玉		281	227	37	58	132	54
千葉		15,905	13,040	1,451	6,771	4,818	2,865
東京		7,734	6,664	636	3,456	2,572	1,070
〈中部〉	35	216	182	55	65	62	34
石川		169	140	37	81	22	29
富山		144	106	28	75	3	38
福井		3,087	2,851	380	628	1,843	236
静岡		1,011	863	177	321	365	148
愛知		290	264	31	116	117	26
岐阜		259	241	53	129	59	18
〈西部〉	49	305	287	26	50	211	18
滋賀		3,008	2,599	359	1,431	809	409
京都		11,813	9,969	2,562	4,835	2,672	1,844
大阪		703	608	138	172	298	95
奈良		4,797	4,020	862	1,847	1,311	777
兵庫		902	790	107	85	598	112
岡山		1,025	895	80	98	717	130
広島		188	188	0	0	188	0
香川		193	165	51	29	85	28
高松		102	86	8	15	63	16
愛媛							
〈九州〉	97	8,542	6,692	341	5,251	1,100	1,850
福岡		1,371	1,167	12	709	446	204
佐賀		2,290	1,842	252	1,121	469	348
長門		2,716	2,280	509	1,117	654	436
熊本		2,460	1,949	162	546	1,241	511
大分		1,672	1,422	221	518	683	250
宮崎		506	423	71	197	155	83
鹿児島		226	190	18	40	132	36
沖縄							
計	182	80,222	67,674	10,428	32,566	24,780	12,548

温かいご協力に厚く感謝致します。

社団法人日本サウナ協会

くりだし、九州最多の乗降客に声をからしての奮闘。この県協会の活動に呼応して、福岡県赤十字血液センターの職員の心づくしの「とん汁」がふるまわれて、とくに寒波襲来の六日は献血者の皆さんによるごばれ

た。

今年のメディア広告は従来の電波と新聞紙面の両建てで、天神FM、クロスFMにCM一〇〇本。パブリシティ生放送三回には、三会員がそれぞれ担当して「協会の基本理念」のほか人生における献血の意義、サウナ利用で献血後回復促進のメカニズムなどを、分かりやすく解説して、一九八三年から始まった日

ウナ協会の独自の献血活動を効果的にアピールした。また、今年再開した新聞広告は、前後八回、会員店舗の店名・電話を掲載して告知に努めた。

三年前から開いている福岡支部のインターネットのホームページにアクセスしてきた多数の応募者の中から抽選で五十カップルをサウナに招待。

北九州地区では、同市最大の商店街にある魚町献血ルームに、七日朝から、会員がそろいのジャンパーにたすきがけ姿で「献血にご協力ください」と呼びかけ平日ながら土曜日並の成果をおさめた。

ウナ協会の独自の献血活動を効果的にアピールした。また、今年再開した新聞広告は、前後八回、会員店舗の店名・電話を掲載して告知に努めた。

(社)日本サウナ協会 推奨品

REPOS リポス サウナマット

定番サイズ 60 × 110 cm 別注可

- ①吸水性に優れています。
- ②洗濯時の乾燥時間が綿マットの約半分、約20分間です。
- ③メンテナンスが楽に出来ます。
- ④耐久性は綿マットの2倍～3倍の強度です。

アサヒ株式会社

本社 〒533-0013 大阪市東淀川区豊里5-8-22
TEL06(6329)5181(代) FAX06(6329)5185
東京営業所 〒141-0032 東京都品川区大崎2-6-13
TEL03(3779)0831(代) FAX03(3779)0855

平成13年度

サウナ施設管理士養成研修講座
集中講義筆記試験問題

● 次の問いに答えなさい。(なお、解答にあたっては各問の指示に従って、該当する番号を解答欄に記入すること。)

- 問題1. サウナという言葉に関する説明として正しいものはどれか。
(1) 発汗風呂の一種を表すドイツ語である
(2) もともと「飛び散る」ことを意味した言葉である
(3) フィンランド固有の発汗風呂としてつくられた場を示す名詞である
問題2. サウナの落汗減量浴の説明として誤っているものは次のうちどれか。
(1) 皮下脂肪厚の多い肥満は、あらかじめ風呂で身体を暖めてからサウナに入ると、汗が出やすい
(2) 落汗減量浴には、くりかえし浴を行うのが有効である
(3) シャワーや水風呂を多く使い、よく汗を出すことが肝要である
問題3. サウナ浴で身体が高温にさらされたとき、心臓から送り出される血液の増加量として正しいものは次のうちどれか。
(1) 約2倍
(2) 約3倍
(3) 約4倍
問題4. 100℃のお湯であれば、触れた瞬間に火傷をするのに、100℃のサウナ室に入っても火傷をしない理由として正しいものは次のうちどれか。
(1) サウナ室に入った瞬間から発汗が始まるから
(2) 水と空気の水質の違いによって、体への熱の伝わり方が違うから
(3) 空気に水分が含まれていないから
問題5. 公衆浴場の運営に関して、公衆浴場法で定める内容として誤っているものは次のうちどれか。
(1) 公衆浴場は、他の入浴客への感染を防止するため、伝染病の患者の入浴は認められない

- (2) 公衆浴場の運営は、各店ごとに定めた採光、照明、保温、清潔等の衛生・風紀基準に従わなければならない
(3) 公衆浴場が衛生基準に従って運営されているかどうか、環境衛生監視員が立入検査や報告聴取を行うことになっている

- 問題6. サウナ浴が禁止されている病気に該当するものは次のうちどれか。
(1) 扁桃腺炎
(2) 慢性気管支炎
(3) 内因湿疹
問題7. 水治療に使われる浴槽に関する記述として正しいものは次のうちどれか。
(1) 寝湯・仰臥浴槽は、動水圧により身体の表層を刺激して、血行を高めるための浴槽である
(2) 半身・全身浴槽は、循環器系、消化器系、代謝系、神経系の機能を高めたり、鎮めたりする目的に用いる
(3) 浴室を蒸気で満たす蒸気浴の温度は、45～55℃に設定される
問題8. 体温の調節機構に関する説明として誤っているものはどれか。
(1) 体温は熱の産生、蓄積と熱の感知の比率で決まる
(2) 脳の視床下部には体温中枢があり、脳の血流温度を感知する温ユニットと冷ユニットの2種類の神経細胞を有している
(3) 恒温動物は、体温が上昇する条件下では下げる方向に、体温が下がると上げる方向への機能を有している
問題9. 静水圧が心臓に及ぼす影響として正しいものはどれか。
(1) 横隔膜の高さまで身体を水に浸した半身浴の場合、心臓の大きさは空気浴と変わらない
(2) 静水圧の心臓への影響を小さくするには、半身浴か、胸壁を水面に近づける姿勢がよい
(3) 肩まで水に浸かる全身浴の場合、心臓の大きさは半身浴よりも小さくなる
問題10. 全身浴における静水圧の影響として誤っているものは次のうちどれか。
(1) 横隔膜が下がり、肺が拡張する
(2) 末梢血管が圧迫される
(3) 心臓への負担が増加する

解答

Grid of answer boxes for questions 1-10.
[問題1] 3, [問題2] 3, [問題3] 1, [問題4] 2, [問題5] 2, [問題6] 1, [問題7] 2, [問題8] 1, [問題9] 2, [問題10] 1

平成13年度

サウナ健康士養成研修講座
集中講義筆記試験問題

● 次の各問の指示にしたがって正解を解答用紙に記入しなさい。

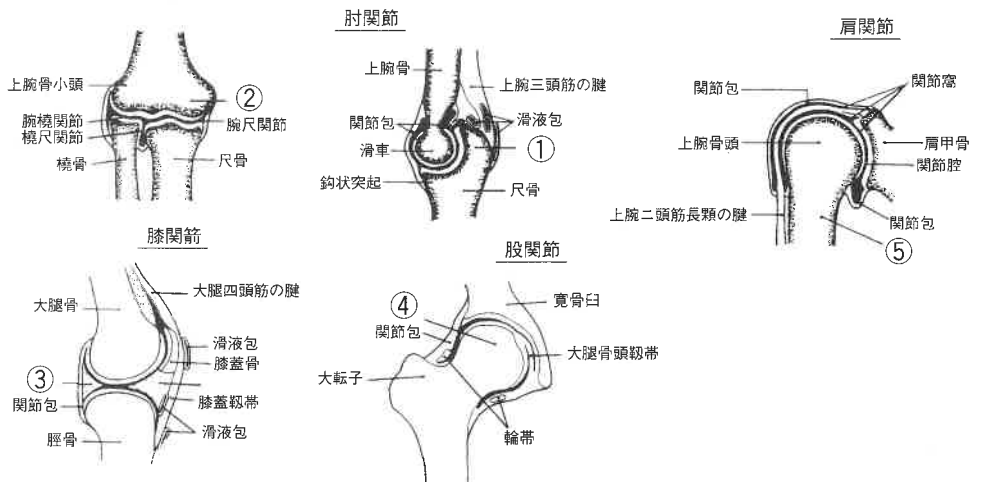
- 問題1. 公衆浴場法において定められている入浴拒否義務について述べたが、営業者が入浴を拒否してはならない場合はどれか。
(1) 結核患者
(2) エイズ患者
(3) コレラ患者
問題2. サウナ利用者に対する制限として正しいものはどれか。
(1) 伝染病疾病と認められる者又は泥酔者等で、他の入浴者の入浴に支障を与えるおそれのある者は入浴時に注意をする
(2) 浴槽内での洗体や洗濯など、公衆衛生に害を及ぼすおそれのある行為はさせない
(3) 10才未満の男女を混浴させてはならない
問題3. WHOの憲章における健康の定義として正しくかつ充分なものはどれか。
(1) 身体的精神的に完全に良好な状態であること
(2) 身体的精神的並びに社会的に完全に良好な状態であること
(3) 疾病や虚弱でないということ
問題4. サウナ浴についての説明として誤っているものはどれか。
(1) サウナ室では、汗腺や毛根が開いて大量の汗が老廃物とともに排出される
(2) 冷水浴に入ることによって、毛根や汗腺が引き締められる
(3) 冷水浴に入らないとサウナ浴の効果はすべて失われてしまう
問題5. 人体と水の関係についての説明として誤っているものはどれか。
(1) 人体の水分の10%が減少すると病的状態に陥る
(2) 水は人体の構成成分の約75%以上を占めている
(3) 人体の水分の20%以上を失うと死に至る
問題6. 3大成人病に含まれないものはどれか。
(1) 結核
(2) がん
(3) 脳卒中
問題7. 苦情処理の基本的な態度で次のうち誤っているものはどれか。
(1) 時間・場所・場合を充分考慮して行動した
(2) 改善策を提案し、お互いに信頼回復をはかるよう誠意をしめす
(3) 積極的な姿勢で相手の言い分を汲み取って、敏速に行動した
(4) 相手の言い分をよく聞いた後、その間違いを正すため積極的に説得した
(5) 事故があった場合には、事故報告書をきちんと書く
問題8. 意識がない場合の患者の適切な体位として次のうち正しいものはどれか。
(1) 横向けの姿勢にして、首を後ろにかたむける
(2) うつ伏せにする
(3) 頭を枕にそえて仰向けにする

- 問題9. 応急手当をする際、意識がある場合の患者の適切な体位として誤っているものはどれか。
(1) 顔色が悪い場合は、上半身を高く保つ
(2) 原則としては、体を水平に保つ
(3) 患者の楽な姿勢を保つ

- 問題10. サウナ浴の実験データについて誤っているものはどれか。
(1) サウナ浴は循環器と身体全体の鍛錬によい
(2) 血圧は入浴直後に急上昇し、やがて上下しながらしだいに低下する
(3) 酸素摂取量が増えるためエネルギー消費量が増える
(4) 体温は一定だが新陳代謝が良くなるため発汗が増える
問題11. 運動指導を行うにあたっての健康チェックとして誤っているものはどれか。
(1) ふだんの脈拍よりも30%くらい多い場合は行わない
(2) 最高血圧が180mmHgあり、最低血圧が100mmHg以上ある場合は行わない
(3) 頭痛や吐き気の症状があっても脈拍が正常であれば行ってもよい
問題12. 次のうち自律神経とその作用の組合せとして誤っているものはどれか。
(1) 胃の運動の抑制・・・交感神経
(2) 血管収縮・・・副交感神経
(3) 汗腺分泌促進・・・交感神経
問題13. 温冷交替浴の説明として誤っているものはどれか。
(1) 温浴ではできるだけ長く、冷浴ではできるだけ長く入るのが基本である
(2) 温水の浴槽と冷水の浴槽とに交互に入る方法である
(3) 単なる温浴よりも血管の鍛錬には効果的である
問題14. サウナ健康士の心得についての説明として誤っているものはどれか。
(1) お客様に好まれるマナーが必要である
(2) 豊かな人間性が大切である
(3) 職業上得た、お客様に関する秘密まで守る必要はない

問題15. 次の図は各関節の名称を表したものである。図の線で示した①～⑤の部位の名称を下記の語群から選び、その記号(ア、イ、ウ、エ、オ)を解答用紙に記入しなさい。

肩、肘、膝、股の関節



解答

Grid of answer boxes for questions 1-15.
[問題1] 2, [問題2] 2, [問題3] 2, [問題4] 3, [問題5] 2, [問題6] 1, [問題7] 4, [問題8] 1, [問題9] 1, [問題10] 4, [問題11] 3, [問題12] 2, [問題13] 1, [問題14] 3, [問題15] ①ウ, ②イ, ③エ, ④オ, ⑤ア

語群

- ア. 上腕骨
イ. 上腕骨滑車
ウ. 肘頭
エ. 関節半月
オ. 大腿骨頭



JR東海道本線の野洲駅南口前、すぐ目の前にどんと広がる和風の大きな建物「日帰り温泉」の「野洲ほへみ乃湯」(滋賀県野洲町・株野洲ほへみ乃湯)藤田健二代表取締役だ。開業は昨年七月九日、いま「一周年」を迎える準備を進めているところ。

施設の概要は、敷地約五千七百三十二平方メートル、建物(一棟)の床面積は約千四百三十三平方メートル、駐車場は百七十台のスペース。館内では、下足ロッカーが五百個、脱衣ロッカーが

男女合わせて三百個備えている。どちらも百円玉を入れて施錠し、開錠すると返金される「返却式」を採用している。こちらでは、入浴しないでマッサージ、ヘアサロン、飲食などを目的に訪れるお客さんも多いのでそれを見越して下足ロッカーの数をふやしている。

各施設の利用、飲食などの料金支払いは「券売機」で行われる。会員(カード発行料百円)になれば割引特典がある。現在、会員登録者は二万二千人に達している。

浴場施設は、白湯、アトラクションバス(電気、バンプラ、ジェット)、露天風呂、薬湯、高温サウナ、低温サウナ、塩サウナ、日替わり湯、打たせ湯、そして女性にはミストサウナとフルラインで好評だ。

集客エリアは人口三万七千人の野洲町を中心に隣接の草津、守山、近江八幡の各市をふくむ二十〜三十キロ圏内で人口密度が濃い。JRで京都、大津からの利用もある。特に野洲電車基地を控えて、野洲駅終着となる電車がふえたこ

「ええ湯やった」と言われる「ほんまもん」に

駅前の「コミュニティ」の中心になれば

日帰り温泉「野洲ほへみ乃湯」(滋賀県野洲町)

代表取締役 藤田健二氏に聞く



このJR野洲駅南口前に開業された経緯は

駅前の区画整理で、ここにあった工場が移転し、その跡地をどう有効利用するかについて、(オーナーさんに)いろいろ提案する中で「駅前のロータリーにお風呂屋があったら、ええんとちがうか、こ

の辺には、そうしたレジャー施設は何もないし」ということで具体化したのです。

この運営を任されて、自分の人生の意外な展開に、また「お風呂屋をする」という初体験にずいぶん戸惑った。しかし、この施設が、駅前のコミュニティの中心になれば、

いいのではないかと考えると展望が開けた。周辺には、自治会館、公民館、文化ホールなどもたくさんあるから、たまたまお風呂が、そうしたコミュニティの輪の中の一つというのも、非常に大事なことだと考えたわけです。

「屋根の上の「ゆ」の看板がよく目立ちますが

ほくらの子供のころは、町の風景の中にお風呂屋の煙突と、そこに「ゆ」という文字が見えた。とくに夕焼空に煙突から煙りがモクモクのぼる情景に、何か温かい郷愁を感じたものです。それで、あえて「ゆ」を登場させました。これほど単純で明確な表現はないと思います。

「九か月を経過したところ

で営業成績の方は、平日一日のお客さんが、二百二十人〜二百三十人くらいであれば、ゆったりと入浴も

浴場施設は、白湯、アトラクションバス(電気、バンプラ、ジェット)、露天風呂、薬湯、高温サウナ、低温サウナ、塩サウナ、日替わり湯、打たせ湯、そして女性にはミストサウナとフルラインで好評だ。

ともプラスに。毎日午前九時開店、終了時間を日々木曜は深夜の午前一時、土曜は午前二時三十分までと一時間三十分延長している。

金曜には午前二時三十分までと一時間三十分延長している。



玄関から見たホールの広がり

玄関からの床の高さはわずか5cm。ホールから浴場、露天風呂に至る床面は同じ高さで、段差がなく、バリアフリーが行き届いている。

て、食事メニューを充実し、同時に居酒屋も入れます。そして、観光バスの「お風呂と食事のコース」としても利用してもらおう。お弁当の積み込みもOKになるので、旅行社が「ぜひやりたい」と乗り気です。

「どのようないイベントがある

りますか

入浴券一枚で入場できる落語独演会とか、クリスマス当日に調理器具を楽器にしたクリスマスソングの演奏会を無料で開催したところ、地元でこんなことをやってくれる場所ができたのかと大勢の方に来ていただけました。

「もう一つは「健康の無料相談」を開催しています。テレビの「あるある大賞典」などで、例えば「サラサラ血とベトベト血」などが放映されると、自分は大丈夫だろうか、もしかしてと皆さん、とくに女性の方の関心が高いのです。「テレビで見たけれどそんなこともやっているの」と非常に好評です。

「どのようないイベントがある

りますか

入浴券一枚で入場できる落語独演会とか、クリスマス当日に調理器具を楽器にしたクリスマスソングの演奏会を無料で開催したところ、地元でこんなことをやってくれる場所ができたのかと大勢の方に来ていただけました。

「もう一つは「健康の無料相談」を開催しています。テレビの「あるある大賞典」などで、例えば「サラサラ血とベトベト血」などが放映されると、自分は大丈夫だろうか、もしかしてと皆さん、とくに女性の方の関心が高いのです。「テレビで見たけれどそんなこともやっているの」と非常に好評です。

韓国式全身美容、その他の韓国式健康法をとりいれてみませんか?

13年前日本に初めて韓国式全身美容(アカスリ)を広めた『クララ』の申潤玉が貴社のアカスリコーナー、韓国式健康法アイテムづくりをお手伝いいたします。今、日本は韓国ブームです。クララボディクリーンが貴社の強力な営業アイテムを提供し、集客力をバックアップいたします。韓国式全身美容・健康法について些細なことでもお気軽にご相談ください。

- ・韓国式全身美容技術者指導 出張指導可能 (アカスリ、美顔エステ、全身美容オイルマッサージ)
- ・韓国式温浴事業のコンサルティング
- ・韓国式全身美容のコンサルティング(健康ランド、スーパー銭湯への人材派遣)
- ・韓国式健康飲食コーナーのコンサルティング

有限会社 クララボディクリーン

名古屋本社 〒460-0007 愛知県名古屋市中区新栄 1-12-26 TAIYO BL. 2F TEL(052)262-5202 FAX(052)264-0141
東京事務所 〒135-0047 東京都江東区富岡 1-14-15 和楽ビル 1F TEL(03)3820-4313 FAX(03)3820-3673



韓国健康茶
貴社の一部に韓国式健康茶コーナーを新設なさってはいかがですか? 東京事務所のティールームに、いつでもお立ち寄り下さい。



申潤玉 著・毎日新聞社刊
「アカスリ健康法」
正しいアカスリを徹底紹介した必読の健康書です。

全国総会(愛知県蒲都市)で開催!

6月5日~6日 三谷温泉ホテル明山荘

《全国総会スケジュール》

- ◆開催日時 平成14年6月5日(水)~6日(木)
- ◆会場 三谷温泉ホテル明山荘
愛知県蒲都市三谷町鷺欠14-1
TEL(0533)68-4641(代)
- ◆登録料
▽1人2万5千円(1泊2日)
*総会・懇親会・宿泊費
(1室4名使用)・記念品・2日目朝食
*個室希望(1室1名利用)の場合1万円プラス
(1室2名利用)の場合1人5千円プラス
▽1人2万2千円(宿泊なし)
*総会・懇親会・記念品のみ



- 5日(水) ◇受付開始 13:00~
- ◆総会 14:00~15:00
歓迎挨拶/会長挨拶/来賓祝辞
議長選出/総会成立報告/議事/議長退任
支部長紹介/献血関連車両贈呈
- ◆講演会 15:10~16:30
第1講「日本サウナ協会への提言」
(社)日本サウナ協会広報企画部会長 許斐建樹氏
第2講「サービス業の原点は社員教育」
銀河高原ビール(株)代表取締役社長 中村 功氏
- ◇展示見学 16:30~18:00
- ◆懇親会 サウナのイメージソング披露
(アトラクション・三河万歳ほか)

- 6日(木) ◇朝食 7:00~9:00
- ▼オプション観光ツアー
- ▼ゴルフコンペ(JSA杯) 葵カントリークラブ

[6日の観光コースご案内] 参加費用1人9千円(20名以上で催行)
明山荘(9:00)発-岡崎公園(岡崎城・三河武士のやかた家康館)-八丁味噌の郷-真福寺(昼食・竹膳料理)-JR名古屋駅(15:00~名古屋空港 16:00)の予定

社団法人日本サウナ協会 会長 中野憲一

来る6月5日(水)に「平成14年度通常総会」を、愛知県の三谷温泉において開催することになりました。この度は、愛知県支部にホストをお願いし、風光明媚な観光地の中にあるホテル明山荘を総会会場に、翌6日(木)には観光ツアー、名門ゴルフコースでのコンペをご用意して、皆様のご参加をお待ちしております。

北陸支部定例会 中野専務理事が挨拶

北陸支部では定例会を三月二十五日午後三時から「ルネスかなざわ」で開催、十三名が出席した。
折から、健康士の集中講義で開講挨拶を行った中野専務理事が出席し、挨拶で「皆様一人ひとりのご協力が協会を支えておりますので、協会に対する発言などよりしくお願いします」と述べた。
会員からは、入会のメリ

ツトを分かりやすくしてほしい。温浴施設でお客様が倒れた際の、従業員向けのマニュアルを統一して作成してほしい。レジオネラの件で水質検査を安価でできる公の所との契約を協会で見がだされた。
つぎに、六月五日に開催される全国総会の説明を愛知支部の石川事務局長が説明し、北陸は同じ中部プロ



挨拶する中野専務理事(左より2人目)

サウナ川柳 入選作

3月7日サウナ健康の日、キャンペーンの一環として、『サウナ川柳』を協会のホームページで募集したところ多数の応募をいただき、その中から16首を「入選作」としました。ありがとうございました。

健康に役立つサウナは玉手箱

札幌市 谷村 公伸



サウナ後のビールはうまさ身にしみる

秋田市 柳沢恵美子

疲れたと思えばサウナでリフレッシュ

長岡京市 井上 雅量

飲み代より安いサウナでリフレッシュ

札幌市 谷村 公伸

がまんして期待して乗る体重計

京都府岩滝町 井上 達夫

流れ出る汗と一緒に疲れ取れ

大阪市 村瀬 直也

二日酔いサウナに入ってまた一杯

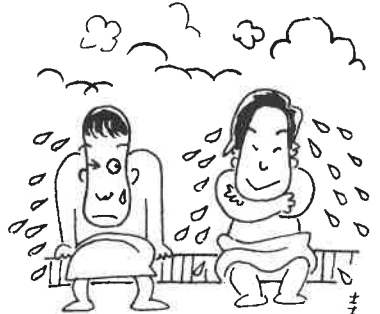
東京都 大塚 博道

仕事終えほっと一息サウナ風呂

豊中市 渡部 義雄

意地を張り先客出るまでやせ我慢

横浜市 村松 興一



敷板につわものどもの尻の跡

横浜市 村松 興一

鬼上司忘れる時間はサウナかな

川崎市 片山 優

水入らず親子サウナで汗流す

加古川市 江利山 博

終電とタクシー比してサウナかな

富山市 内田 常雄

サウナでは

ストレスながしあせながし

横浜市 津金 良仁

不倫して

二度目の汗かくサウナかな

千葉県野田市 山口 英男

イラストはへつちやま圭

国民生活金融公庫生活衛生資金の平成13年4月~14年1月貸付状況がこのほど発表され、業種別でサウナ営業は6件、金額で1億9300万円となっている。



酒飲んで帰るに帰れず寄るサウナ

千葉県野田市 山口 英男

随想

私の加賀賛歌!

『利家とまつ』に興味津々

阿戸健次

NHKの大河ドラマ「利家とまつ」加賀百万石物語は、三月二十四日放映された「目指せ 百万石」の雄叫びの場面から、物語はいよいよ本流へ。わが郷土、加賀藩の藩祖・前田利家公と、その妻・お松の方の「バイタリテイ」と、大らかな夫婦愛情物語が、これからどう展開していくのか、どのように描かれるのか、興味津々といったところである。

して知られ、数々の合戦で功を立てた。出陣時には諸隊を率いて先陣を務める十人の布衣衆の筆頭でもあった。若武者ぶりを表す銅像



利家公銅像の除幕式で
左より小林亜星先生、阿戸氏

さて、ここで前田利家公(天文七年一五三八〜慶長四年一五九九)のプロフィールを、かいつまんで紹介したい。安土桃山時代の武将。幼名犬千代、のち又左衛門。幼少より木下藤吉郎(後の秀吉)と共に織田信長に仕え、槍の名手と

が、利家公とお松の方を祀る金沢市内の「尾山神社」の境内に見られる。信長の没後、豊臣秀吉に従い、能登国七尾城より天正十一年(一五八三)加賀

助けた。徳川家康とも通じ加賀百万石(正確には百十九万石)の基礎を築いた。

ふりかえると三年ほど前より、「前田利家公をNHK大河ドラマに!」とい

た声で東京石川県人会の間で高まり、推進委員会が設置され、地元自治体にも働きかけ、一体となって実現に向け誘致運動を展開していた。

そうした、平成十二年四月、突如として郷土出身の政治家、森喜朗先生が内閣総理大臣に就任され、これと相前後して、待望の大河



第18代当主前田利祐氏ご夫妻
利家公の銅像の前で

ドラマ化が決定となり、地元では「二重の祝事」に大喜びだった。

前記の「利家公の銅像」も記念事業の一環として県人会有志により計画されたもので、平成十二年十月、お松の方の石像と一緒に建立された。谷本・石川県知事をはじめ、関係者多数の参加のもと、盛大に除幕式がとり行われた。また、同日、金沢東急ホテルで開催された直会の席上では、小林亜星氏の作詞作曲による「加賀賛歌」も披露され会場は一段と盛り上がった。私も、東京石川県人会の幹事として参列させていただいた。

その後、平成十三年七月には、全国石川県人連合会会長を務められる、前田家十八代当主の前田利祐氏と一緒に、前田家ゆかりの地や神社、寺院などの郷土表敬訪問に同行させていただいたところ、「前田家当主来る」という見出しで地元新聞で紹介され、地元市町村や関係者より熱い歓迎と接待を受けた。

星霜四百年を経た現在でも、藩政の実績は高く評価されており、地元ではいままも「前田の殿様」の子孫として尊敬されている姿に接するとき、改めて利家公の存在感とご威光に、敬意を表した次第である。

地元では、このNHK大河ドラマ放映によって、観光客の増加と経済効果に大いに期待し、全県上げて関連事業の企画が練られており、三月二十三日より金沢では「百万石博覧会」が、来年一月まで開催されている。また、六月八日には恒例の「百万石祭り」が

◆清潔度をアピールしてもいいです。
◆都市型サウナ風呂だと休憩スペースが狭いので、せつかく行っても、ゆっくりできない所が多い。健康ランドみたいな所を増やしてほしい。

協会のホームページに 寄せられた、ご意見・要望

◆サウナ後のビールは格別ですが、一人で行ったときでも、気軽に飲める心遣いがあるサウナは、大好きです。

◆漫画の単行本などが充実した店、仮眠室が快適な店が増えたら、もっとうれしそうです。旅先でビジネスホテルをとっても入浴はサウナに行くほど、サウナ好きです。

◆サウナの入浴法と健康法をもっと知りたい。サウナは大好きで、毎週土・

日のサウナが健康の維持につながると思っています。

◆以前、転職するとき、履歴書の趣味の欄に「サウナ」と書くほどサウナ好き。最近ばかりカリカリしていない低温サウナかスチームサウナがお気に入りです。

◆血行が活性化するような感じがして、新陳代謝も良くなる気がします。老化を防止できそうです。サウナが大好きで、ほとんど毎日のように入っています。ストレス解消に役立っています。私のように毎日入っていると体に悪影響があるのではないかと、心配なので教えてください。

◆いろいろなリラクゼーションがほしいですね。◆たまに、主人と一緒に近くのサウナでのんびり入ってきてから、夕食を楽しんでいます。サウナの効果もあります。◆温泉に出かける度にサウナを利用するのですが、正しい利用時間がさっぱり分からない。今日、こちらのホームページを見つけてました。サウナに関していろいろ勉強になりました!他の利用者が含まれて、利用時間が長かったのですね。我慢大会みたいな。

◆豪華絢爛に、有名俳優と女優(その年によって異なる)利家公とまつの方に扮して登場、参勤交代の大名行列や加賀藩、加賀獅子舞などの演技も披露され、百万石通りを中心に、市内を練り歩き、延々三時間わたって挙行される。ぜひご観覧をお勧めしたい。

◆日本サウナ協会の皆様にも、この大河ドラマ「利家とまつ」をご覧になる機会があるかと思いますが、わが郷土「石川県の歴史」と地元英雄・前田利家公の人物像を少しでもご理解いただければ幸いです。

ガスマイルドサウナ

ロッキーピラミッド™

電気式 高温サウナ

サウナファンの間で人気急上昇

66%のお客さまが「ロッキー」を支持!

1999年3月、杉並区の有名サウナ店(ロッキーピラミッドサウナと電気式高温サウナを併設)で東京ガスがアンケート調査を実施。

「ロッキーピラミッド」は、東京ガス自慢のマイルドサウナです。室内は、体にやさしい65~80℃の中温にキープ。水打ちされたサウナストーンからはたっぷりの蒸気が立ち上がります。このマイルドな熱気と適度な湿度のハーモニーが、心地よい発汗と快適なサウナの楽しさを提供します。だから、登場以来、人気もぐんぐんアップ。多くのサウナ経営者の方々にも厚いご支持をいただいています。

マイルドな熱気と湿度の調和が決め手です!

東京ガス株式会社 都市エネルギー事業部 TEL.03-5322-7560 総発売元中山産業株式会社 TEL.03-3542-0333