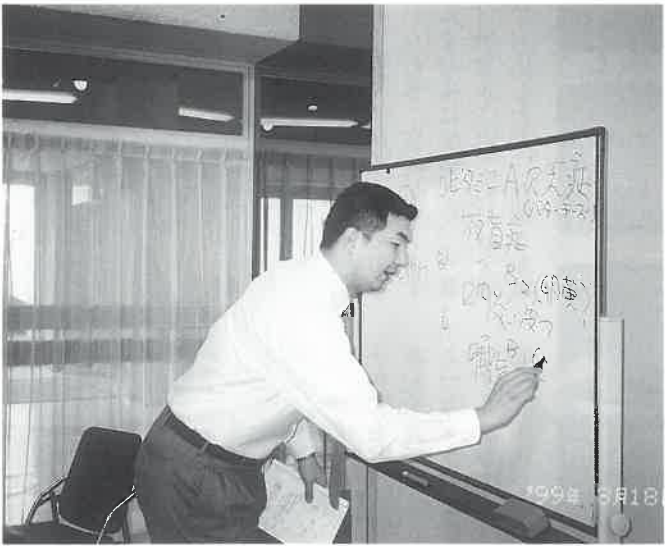




# SAUNA

4月/273号

発行所 社団法人日本サウナ協会  
東京 03(5275)1541(直)  
FAX 03(5275)1543  
〒102-0085 東京都千代田区六番町1  
(番町一番館ビル2F)



新講師の志賀正浩先生は中日ドラゴンズの元投手としての体験談を交え、受講生をひきつける話ぶりだった。

## HPで「サウナの日記念アンケート」 パブリシティに1万人を超える応募

日本サウナ協会は、サウナ啓蒙活動の一環として、サウナの日(3月4日)の広告を3月4日~5日にかけて、毎日新聞、産経新聞の全国版朝刊に、東京スポーツ、スポーツニッポン、日刊スポーツの全国版にそれぞれ掲載した。

### 国際サウナ会議&視察団 団長に坂本理事・20名参加

国際サウナ会議&欧州視察については、二十二名の参加申し込みがあり、団長を坂本 収理事にお願いすることとし、予定通りのスケジュールで五月五日から

十四日までの行程で実施する。米田一也会長は、日本代表として講演することもあり、名誉団長をお願いすることとなった。

パブリシティ  
138紙(誌)  
に掲載される

この広告記事の中で「サウナの日記念アンケート」を協会ホームページでお答えいただき、抽選でサウナご招待券をプレゼントする企画では、インターネットを見た方から86名からの回答をいただいた。

往復はがきで半額優待券  
約1800通の応募(関西支部)

関西支部では、3月7日に入浴料金を全店1000円で受け入れるとともに店頭へのぼりを立て、スポーツ紙5紙に関連の広告を出した。この広告の中で官製往復はがきで応募すれば、左は返信はがきの半額優待券

この中で、サウナご招待券を抽選で10名様にプレゼントする企画では、応募はがき約1万2千通が協会に届いた。協会では各紙の締め切り後にその都度厳正な抽選の上、当選者に「読者ご招待券とサウナブック」を送付する。

### サウナ健康士集中講義 更新講習含め全国11会場で実施

サウナ健康士の集中講義が、三月四日に東京会場を皮切りに、同月二十六日の石川会場まで、約一か月にわたり、更新講習を含め全国十一会場で実施された。北海道、愛知、大阪、広島、熊本の各会場での第一期生については、第一講で各県の環境衛生課の専門官に出講いただき、公衆浴場関連の法規や、最近、ニュース性の高いレジオネラやエイズ等について詳しい講

義がされた。また、従来からの星、佐藤(有)、佐藤(安)、松原、菅垣の各講師陣に加え、今年から講師としてお願いした、(株)ウェルビーの志賀正浩氏は、投手として中日ドラゴンズへのドラフト入団

- 3面・平成10年度施設管理士筆記試験問題と解答
- 4面・平成10年度健康士筆記試験問題と解答
- 5面・運営会社のやりがいと活性化(東海健康センター)

日本サウナ協会のホームページ  
<http://www.sauna.or.jp/>

ご応募ありがとうございました。  
**サウナ入浴料半額優待券**  
有効期限:平成11年4月30日まで

- 本券一枚で大人2名様までご利用できます。
- ご来店の際、フロントにお渡しください。
- 協会印無き場合は無効です。

下記の加盟店でご利用いただけます  
★印は女性サウナ有り

【道庁】★ニュージャパンサウナ道庁本店/★道庁運河バス  
【千代田】サウナ&カプセルアムザ【中央区】★ヘルスファーム  
【梅田】★サウナ大東洋/★ニュージャパンサウナ梅田店  
【十三】★ニューサウナシャラン/★十三サウナ【京橋】★湯快ガーデン  
【阿倍野】★アベノドック/★ニュージャパンサウナ阿倍野店  
【野田】★サウナイレブ【我孫子】★あびこYOU〜ゆ〜  
【JR茨木】★サウナニューマツヤ【堺】★サウナアピア/  
★ヘルスプラザ天神【美北】★パルティサウナスプリングス  
【岸和田】★クアオルトリパティ泉州健康センター  
【三宮】★神戸サウナ&スパ【尼崎】★健康ランドあま瀬ハウス/  
★アーバンリゾートクラブ【姫路】★サウナニュー富士/  
★サウナハイ/★タナカサウナ【加古川】★健康ひろの館加古川  
【八木】★健康ランド長寿村【奈良】★奈良ロイヤルスパパーククラブ

ご利用の場所等のお問い合わせは下記協会まで  
社団法人日本サウナ協会  
関西支部 TEL:(06)6211-0463  
〒542-0711 大阪府中央区南船場3-10-10 ニュージャパンビル3階

## アフタータイムを演出する、爽やかなインプレッション

For Beautiful Human Life  
Kanebo

芸術化産業をめざす  
Kanebo  
FOR PROFESSIONAL

スキッと香って残らない  
極微香・残香性ゼロ  
新メンズコスメチック

【ヴェクトール】  
**VECTEUR**  
全14アイテム 価格2,000~3,000円(税抜)



5品セット(例)



3品セット(例)

「純」と「澄」——  
クオリティを追求した  
女性用自然派高級化粧品  
(全品・無着色・無香料)

【ピュアマージュ】  
**Puremaje**  
全3タイプ 価格3,000~4,000円(税抜)

# フラワーフェスタで献血活動

宮崎県支部

勇気・元氣・献血を笑顔で呼びかける、いま人気上昇の女優、松本 恵さんをキャンペーンガールとして本年も3月7日はサウナの日をテーマにして、献血キャンペーンが全国的に展開された。宮崎県サウナ

協会(坂東篤会長)では、三月六日(土)〜七日(日)に宮崎県ホテル協会(枝元倫介会長)の絶大な協力をいただき、宮崎レマンホテルを会場に実施した。六日は献血車二台、七日は一台で対応した。二日間とも温

暖な天候に恵まれ目標者数が達成できた。三月十一日(木)は、県ホテル協会都城支部(富賀見嘉紀会長)にもご協力をいただき、ホテルウィングインターナショナル都城を会場に、午後からの短時間で

あったが、献血模範都市の名に相応しく多くの参加が得られた。

宮崎では恒例のフラワーフェスタ99が三月十三日より開催され、同会場での献血も行われ幅広くサウナ招待券が配布された。

本年の反省点としては、採血にあたって、前回献血からの期間がどのくらいで可能なのか? また薬服用では採血はできない等の認識が低く、不採血者の数がかなり見受けられるため、血液センターを中心とした啓蒙が必要であろう。またサウナ招待券は数年前に実施したペア券がよいのではの意見も見受けられた。献血という、皆様一人ひとりの小さな善意で、ささやかな社会奉仕ができたことに感謝したい。



宮崎県ホテル協会の絶大な協力で展開



宮崎レマンホテルを会場に実施。写真下は宮崎県協会のスタッフ

## 「ストップ・ザ・公営宿泊施設」

### 東京で円卓会議開催

公営宿泊施設等を考える業界協議会(議長・桑原俊彦全国旅館環境衛生同業組合連合会会長)が主催する「ストップ・ザ公営宿泊施設」円卓会議が、三月十六日午後二時から東京・赤坂プリンスホテルで、全国旅館環境衛生同業組合連合会、(株)日本観光旅館連盟、(株)日本サウナ協会など関係十一団体が出席して開かれた。

賓の三塚博観議連合会長の挨拶に始まり、次いで各団体の代表から、公営の宿泊施設の設置によって、いかに民業が圧迫されているかの現状を生々しく報告された。サウナ協会からは佐久間専務理事が出席し「民業を圧迫する公営宿泊施設、公営温浴施設の設置はやめて」をテーマに、サウナ業の現状や普通浴場に該当しない公営温浴施設の設置

が増加している状況などについて報告を行った。この後「民間でできることは民間に任せる」と言う基本理念に則り、公営宿泊施設に限り、公営宿泊施設を今後新設・建築しない旨の閣議決定、▽現存施設の縮小・廃止▽税金等公的資金投入の中止などの決議文を採択して終了した。

## 温かい協力で献血活動を展開

愛知県支部

「3月7日サウナの日」に合わせて全国展開された献血キャンペーン。愛知県支部では、三月二日からス

タートし、八日まで、会員店、賛助会員の温かい協力により実施された。今年も三月五日から七日を中心に、岡崎地区

は岡崎健康ランド、賛助会員の(株)オリバーほか。名古屋地区は栄広場、名鉄セブンの繁華街で。三重県地区ではジャスコ尾平店ほか。

また浜松地区では二日から八日まで、浜松赤十字血液センターで実施された。各地区では街頭や駅前に出てスピーカー、宣伝カーを使って「献血にご協力ください」と呼びかけた。雨が降り冷たい風が吹く日もあったが、総数で三千二百人という大変多くの方のご協力をいただいた。



名鉄セブンの繁華街で



賛助会員のオリバー本社で



お買い物客でにぎわうジャスコ尾平店で

## 全国で約6万人が献血される ご協力に厚くお礼申し上げます 全国献血キャンペーン'99実施結果集計

地区	協賛店	受付人数	献血者数	200ml	400ml	成分	不採血者	会場
〈北海道〉	11	1,988	1,782	516	807	459	206	41
〈東北〉	3	289	287	83	73	131	2	3
〈関東〉	65	160	126	68	58	0	34	3
〈東海〉		13,339	11,345	2,896	5,272	3,177	1,994	208
〈近畿〉		245	234	96	22	176	11	1
〈四国〉		3,599	3,289	562	841	1,886	310	46
〈九州〉		8,263	7,287	1,198	3,774	2,315	976	141
〈中部〉	37	235	205	103	55	47	30	4
〈北陸〉		64	48	22	26	0	16	3
〈信越〉		100	79	21	45	13	21	1
〈山陽〉		1,216	1,040	336	370	334	176	24
〈山陰〉		1,394	1,194	283	448	463	200	19
〈中国〉		561	561	303	116	142	0	7
〈四国〉		479	405	123	158	124	74	9
〈近畿〉	58	3,347	2,855	505	1,583	767	492	21
〈中国〉		8,168	6,883	2,302	3,013	1,568	1,285	20
〈四国〉		698	626	138	309	179	72	4
〈九州〉		1,837	1,628	347	548	733	209	7
〈九州〉		785	785	126	95	564	0	2
〈九州〉		4,853	4,296	369	537	3,390	557	88
〈九州〉		89	79	15	9	55	10	1
〈九州〉		75	66	42	21	3	9	1
〈九州〉		57	48	12	16	20	9	1
〈九州〉		200	193	43	27	123	7	2
〈九州〉	41	8,371	6,737	1,276	4,213	1,248	1,634	69
〈九州〉		1,750	1,490	396	664	430	260	45
〈九州〉		933	866	192	200	474	67	14
〈九州〉		1,599	1,485	242	274	969	114	22
〈九州〉		2,101	1,885	304	951	630	216	41
〈九州〉		1,672	1,376	381	667	328	296	26
〈九州〉		374	354	124	195	35	20	14
〈九州〉		674	526	103	206	217	148	13
計	215	69,515	60,060	13,467	25,593	21,000	9,455	901

▼5月は新緑に誘われて人出の多い月だ。特に今年のゴールデンウィークは、1日の土曜から確実に5連休に。▼行業プランの中で11日は岐阜・長良川の鶺鴒開きになる。また、奈良・興福寺ではこのところブームの新能が開催される。▼15日は京都の葵祭。勅使を先頭に文官武官女官などの大行列が平安時代の装束で下賀茂神社↓上賀茂神社↓御所へと都大路をねり歩く古式ゆかしい大祭です。平安絵巻を目のあたりにするこの行列を見るために機敷が設けられ、京都は丸一日平安時代に戻ったような時が流れる。



平成10年度

サウナ施設管理士養成研修講座  
集中講義筆記試験問題

● 次の各問の指示にしたがって正解を解答用紙に記入しなさい。

問題1. 社団法人日本サウナ協会の事業に該当しないものはどれか。

- (1) サウナに関する正しい知識の普及
- (2) サウナ事業への資金助成
- (3) 政府機関及び国内関連団体との連絡

問題2. サウナの目的として誤っているものはどれか。

- (1) 高温高湿度の中で発汗作用を起こし、身体を清潔にする
- (2) 身体や気分をリラックスさせる
- (3) 他人浴者との会話を楽しむ

問題3. サウナという言葉に関する説明として正しいものはどれか。

- (1) 発汗風呂の一種を表すドイツ語である
- (2) もともと「飛び散る」ことを意味した言葉である
- (3) フィンランド固有の発汗風呂としてつくられた場を示す名詞である

問題4. サウナ施設管理士の説明として正しいものはどれか。

- (1) サウナ施設管理士は、より快適な健康増進の手段としてのサウナ浴を維持管理するという課題を担っている。
- (2) サウナ施設管理士の養成研修は、健康人と患者によるサウナ浴の効果と応用に関することが中心になる
- (3) サウナ施設管理士とドイツやサウナマイスターは、同じ性格・目的をもつものである

問題5. サウナ浴が禁止されている病気に該当するものはどれか。

- (1) 発熱を伴う急性の病気
- (2) 神経皮膚炎
- (3) 喘息

問題6. 体温の調節機構に関する説明として誤っているものはどれか。

- (1) 体温は熱の産生、蓄積と熱の感知の比率で決まる
- (2) 脳の視床下部には体温中枢があり、脳の血流温度を感知する温ユニットと冷ユニットの2種類の神経細胞を有している
- (3) 恒温動物は、体温が上昇する条件下では下げる方向に、体温が下がると上げる方向への調節機能を有している

問題7. 高血圧患者のサウナ浴として正しいものはどれか。

- (1) 高血圧患者は、冷却のときにクナイプホースを用いて身体の中心から端に向かって水をかけるのがよい
- (2) 高血圧患者は水槽浴を積極的に行うとよい
- (3) 高血圧患者はサウナの高温に耐えることができるが、冷却には注意する必要がある

問題8. 静水圧が心臓に及ぼす影響として正しいものはどれか。

- (1) 横隔膜の高さまで身体を水に浸した半身浴の場合、心臓の大きさは空気浴と変わらない
- (2) 静水圧の心臓への影響を小さくするには、半身浴か、胸壁を水面に近づける姿勢がよい
- (3) 肩まで水に浸かる全身浴の場合、心臓の大きさは半身浴よりも小さくなる

問題9. 身体と熱に関する記述として正しいものはどれか。

- (1) 1リットルの汗が蒸発するごとに、6.0calの熱が身体から失われる
- (2) 浴後、早期の湯冷めを防ぐためには、浴室や休息室の温度が22℃以下にならないように保つことが大切である
- (3) 人体の比熱は、4.2Jで約0.83calとされている

問題10. 水治療に使われる浴槽に関する記述として誤っているものはどれか。

- (1) 寝湯・仰臥浴槽は、動水圧により身体の表層を刺激して、血行を高めるための浴槽である
- (2) 半身・全身浴槽は、循環器系、消化器系、代謝系、神経系の機能を高めたり、鎮めたりする目的に用いる
- (3) 浴室を蒸気で満たす蒸気浴の温度は、45~55℃に設定される

問題11. サウナ室の構造として正しいものはどれか。

- (1) サウナ室自体を防火区画とする
- (2) サウナ室は浴場の一部であり、延焼の心配がないので耐火構造にする必要はない
- (3) すべてを含む室全体が防火区画になっていれば、サウナ室自体を防火区画としなくてもよい

問題12. サウナ室のベンチは階段状に2段から3段作るが、この理由として正しいものはどれか。

- (1) デザイン的に落ちついた雰囲気になるから
- (2) 利用者が好きな温度の場所を選択できるから
- (3) 経営効率を高めるために、なるべく大勢の人を入れるから

問題13. サウナストーブの2つの大きな役割として正しいものはどれか。

- (1) サウナ室の温度を高めることと、室内を乾燥させること
- (2) サウナ室の温度を高めることと、サウナストーンに水をかけロウリュをつくりだすこと
- (3) サウナ室の温度を高めることと、発汗を促進させること

問題14. 浴室の換気に関する記述として正しいものはどれか。

- (1) 浴室の換気は排気のみ留意して装置を設ける
- (2) 浴室には湯気やサウナ室からの熱気を排出するため排気装置が必要である
- (3) 排気が不足すると、浴室につながっている部屋から空気を吸い出すので不経済である

問題15. 浴槽水の水質管理とろ過器の関係について誤っているものはどれか。

- (1) サウナ浴場などの一般浴槽には、ほとんど循環式ろ過装置が設けられている
- (2) 浴槽水の清潔と清浄を保つには、ろ過器を稼働させるだけで十分である
- (3) ろ過器と塩素剤を併用すると、ろ過器が目詰まりをきたすまでの運転時間を長持ちさせることになる

問題16. 店の支配人、店長に求められる要件とその説明の組合せとして誤っているものはどれか。

- (1) 権限・・・優先してすべきこと
- (2) 責任・・・しなければならないこと
- (3) 適性・・・備えるべき資質、心構え

問題17. サウナのサービスの構成要素のあり方について正しいものはどれか。

- (1) サービスとは端的に言えば、他人に尽くし喜ばせてあげることである
- (2) 料金割引や低料金は経済的サービスにあたり、料金は安いほどよい
- (3) サービスする人の身なりは清潔感が重視されるので、着こなしのセンスにまで配慮する必要はない

問題18. サウナの集客と売上増進について適切なものはどれか。

- (1) サウナ施設の利用料金には公的規制があるので、経営コストに配慮しながら慎重に定める必要がある
- (2) 料金割引は集客手段として手っ取り早いですが、赤字割引は極力回避する
- (3) 売上予算は前年度売上、消費単価、集客人員、人件費、物価指数の上昇率などを見込んで、達成可能なレベルを上回る数字を計上する

問題19. 教育訓練における指導者の教え方として適切でないものはどれか。

- (1) 指導内容1回当たりのボリュームは、吸収できる程度にすること
- (2) 論旨が一貫して簡明に組み立てられていること
- (3) 単調にならないように荒い調子で話をする

問題20. 職場の望ましい人間関係の必要条件として誤っているものはどれか。

- (1) 世代・性別構成が開き過ぎたり、かたよったりしていない
- (2) 職場の人間関係に派閥がない
- (3) 仲間同士での懇親の機会をもたない

【問題1】 2	【問題2】 1	【問題3】 3	【問題4】 1	【問題5】 1
【問題6】 1	【問題7】 3	【問題8】 2	【問題9】 2	【問題10】 2
【問題11】 1	【問題12】 2	【問題13】 2	【問題14】 2	【問題15】 2
【問題16】 1	【問題17】 1	【問題18】 2	【問題19】 3	【問題20】 3

解答

● 次の各問の指示にしたがって正解を解答用紙に記入しなさい。

問題1. サウナによる減量の説明として誤っているものはどれか。

- (1) 1回のサウナ浴を終えると、300g~1kgほど減量することができる
- (2) 体内の水分を一時的に汗によって体外に出すという減量である
- (3) 体内の脂肪が燃焼してとれるという減量である

問題2. サウナ浴についての説明として誤っているものはどれか。

- (1) サウナ室では、汗腺や毛根が開いて大量の汗が老廃物とともに排出される
- (2) 冷水浴に入ることによって、毛根や汗腺が引き締められる
- (3) 冷水浴に入らないとサウナ浴の効果はすべて失われてしまう

問題3. WHOの憲章における健康の定義として正しくかつ充分なものはどれか。

- (1) 肉体的精神的に完全に良好な状態であること
- (2) 疾病や虚弱でないということ
- (3) 肉体的精神的並びに社会的に完全な良好な状態であること

問題4. 空気の正常成分の構成比率として正しいものはどれか。

- (1) 酸素・・・70%
- (2) 窒素・・・78%
- (3) 二酸化炭素・・・3%

問題5. 人体と水の関係についての説明として誤っているものはどれか。

- (1) 水は人体の構成成分の約75%以上を占めている
- (2) 人体の水分の10%が減少すると病的状態に陥る
- (3) 人体の水分の20%以上を失うと死に至る

問題6. 自然毒食中毒の原因として正しいものはどれか。

- (1) フグの毒
- (2) サルモネラ菌
- (3) 農薬

問題7. 社団法人日本サウナ協会の目的に関する説明として誤っているものはどれか。

- (1) サウナ営業者への経営助成
- (2) サウナに関する正しい知識の普及
- (3) サウナ営業施設の衛生水準の向上

問題8. 3大成人病に含まれないものはどれか。

- (1) がん
- (2) 結核
- (3) 脳卒中

問題9. WHOの障害レベルの基準で次のうち誤っているものはどれか。

- (1) 形態、機能障害・・・身体的欠損、変形
- (2) 能力低下・・・社会的不利
- (3) ハンディキャップ・・・社会環境によって受ける不利

問題10. 苦情処理の基本的な態度で次のうち誤っているものはどれか。

- (1) 相手の言い分をよく聞いた後、その間違いを正すため積極的に説得した
- (2) 時間・場所・場合を充分考慮して行動した
- (3) 積極的な姿勢で相手の言い分を汲み取って、敏速に行動した
- (4) 事故があった場合には、事故報告書をきちんと書く
- (5) 改善策を提案し、お互いに信頼回復をはかるよう誠意をしめす

問題11. サウナ利用者に対する制限として正しいものはどれか。

- (1) 10才未満の男女を混浴させてはならない
- (2) 伝染病疾病と認められる者又は泥酔者等で、他の人浴者の入浴に支障を与えるおそれのある者は入浴時に注意をする
- (3) 浴槽内での洗体や洗濯など、公衆衛生に害を及ぼすおそれのある行為はさせない

問題12. 意識がない場合の患者の適切な体位として次のうち正しいものはどれか。

- (1) うつ伏せにする
- (2) 横向きの姿勢にして、首を後ろにかたむける
- (3) 頭を枕にそえて仰向けにする

問題13. サウナ室の空気中の湿度として正しいものはどれか。

- (1) 5%
- (2) 10%
- (3) 40%

問題14. 肥満の人のサウナ入浴法として正しいものはどれか。

- (1) 最初は低温のサウナ(65℃前後)に入るようにする
- (2) 最初は高温のサウナに入り、しだいに低温のサウナに入るのがよい
- (3) 90℃以上の高温サウナに、できるだけ長時間入るのがよい

問題15. サウナ浴の実験データについて誤っているものはどれか。

- (1) 血圧は入浴直後に急上昇し、やがて上下しながらしだいに低下する
- (2) サウナ浴は循環器と身体全体の鍛錬によい
- (3) 体温は一定だが新陳代謝が良くなるため発汗が増える
- (4) 酸素摂取量が増えるためエネルギー消費量が増える

平成10年度

サウナ健康士養成研修講座  
集中講義筆記試験問題

問題16. 洗髪の方法とポイントとして誤っているものはどれか。

- (1) 洗髪の場合は、必ず声をかけてから行う
- (2) シャンプー液が額を流れないように注意する
- (3) 洗髪は3回洗いを原則とする
- (4) 髪を洗い流す場合には、声をかけなくてもよい

問題17. サウナ浴を途中で中止しなくてもよい場合はどれか。

- (1) 激しい頭痛と吐き気がおこった場合
- (2) 大量の汗がでた場合
- (3) 入浴することで動悸や息切れが現れた場合

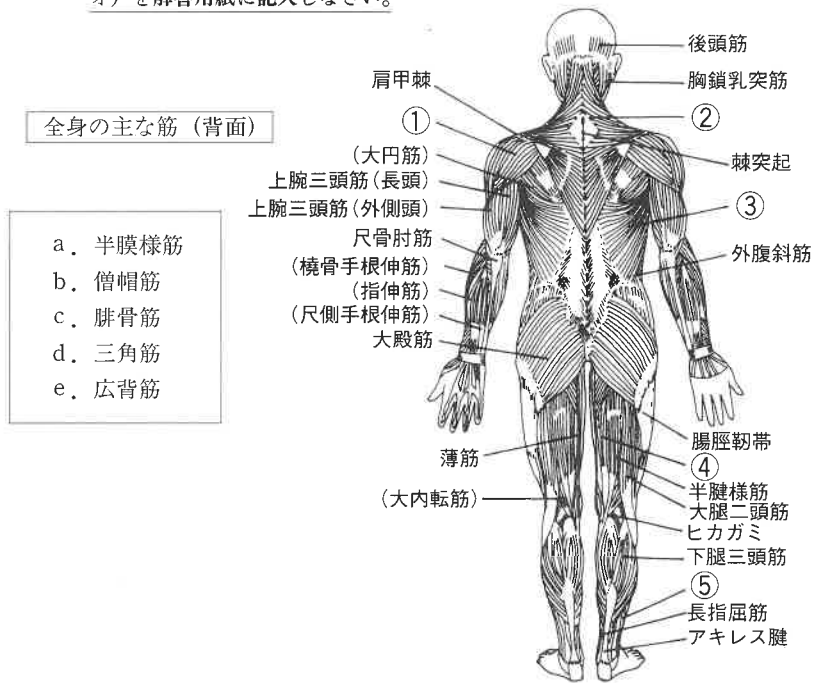
問題18. 運動指導を行うにあたっての健康チェックとして誤っているものはどれか。

- (1) 最高血圧が180mmHgあり、最低血圧で100mmHg以上ある場合は行わない
- (2) ふだんの脈拍よりも30%くらい多い場合は行わない
- (3) 頭痛や吐き気の症状があっても脈拍が正常であれば行ってもよい

問題19. 次のうち椎骨の数として正しいものはどれか。

- (1) 頸椎・・・10個
- (2) 胸椎・・・12個
- (3) 腰椎・・・7個

問題20. 次の図は全身の主な筋(背面)を表したものである。図の線で示した①~⑤の部位の名称を下記の語群から選び、その記号(ア、イ、ウ、エ、オ)を解答用紙に記入しなさい。



[問題1]	[問題2]	[問題3]	[問題4]	[問題5]
3	3	3	2	1
[問題6]	[問題7]	[問題8]	[問題9]	[問題10]
1	1	2	2	1
[問題11]	[問題12]	[問題13]	[問題14]	[問題15]
3	2	1	1	3
[問題16]	[問題17]	[問題18]	[問題19]	
4	2	3	2	

[問題20]				
①	②	③	④	⑤
エ	イ	オ	ア	ウ

解答

# 往復はがきで半額優待券

## 福岡県支部・例会

福岡県支部では、三月十日午後一時から西新パレスで「定例会議」を開催し、



サウナの日の企画結果を聞く

3月7日の企画について西日本新聞広告社福岡の担当者から報告を受けた。  
3月7日を、入浴料全店1000円とし、店頭にのぼりを立て、スポーツ紙に全5段のキャンペーン記事を掲載するとともに、RKB・KBCラジオのスポーツCMを各20秒間20本を流した。また、往復はがきでサウナ半額優待券をプレゼントする企画をたて応募を募った。

北陸支部は、三月二十六日、「ルネスかなざわ」で例会を開催。三角氏の司会で進められ、竹下会長から献血キャンペーンなどの活動について、「ご協力に感謝します」と挨拶された。本部報告として、若林事

# 献血促進協力に感謝

## —北陸支部・例会—



務局長から、国際会議視察団の参加状況や全国総会の件等について報告された。その後の情報交換では、この日のオブザーバーで出席した愛知県支部・河田事務局長から、中部地区の温浴施設の状況や、スーパーホ

# お活用ください

会員各位のコミュニケーションの場として「SAUNA」の紙面をご活用ください。会社の行事や人事異動、レクリエーション、同好会活動など何でも歓迎します。  
（社）日本サウナ協会  
SAUNA係

テルについての情報も告され、その後の懇親会でも盛んに情報交換された。

# 運営会社の「やりがい」で活性化

## 東海健康センター（名古屋市天白区）

「運営を引き受けての立場で健康センターの今後の展望は何かですか。」  
「サウナ社会がまだまだ続く。このため皆さんが、のんびり、ゆったり、ほっとできる、素晴らしいお風呂のある施設を求めています。働き盛りの世代はもちろん、ご年配、お年寄りのストレスも結構多いです。お風呂で健康、そして心を癒（いや）してくれる健康センターは絶対生き延びるといふ自信を持っています。」



サッカー型で全員ががんばる店にしたい…山中庄吾社長

「運営を引き受けての立場で健康センターの今後の展望は何かですか。」  
「サウナ社会がまだまだ続く。このため皆さんが、のんびり、ゆったり、ほっとできる、素晴らしいお風呂のある施設を求めています。働き盛りの世代はもちろん、ご年配、お年寄りのストレスも結構多いです。お風呂で健康、そして心を癒（いや）してくれる健康センターは絶対生き延びるといふ自信を持っています。」

「背中流しはリズムカルに」という水谷さん。お客様に声をかけるタイミングも上々



「背中流しはリズムカルに」という水谷さん。お客様に声をかけるタイミングも上々

# 基本契約と分配のルールで

「それで、具体的にはどのような形で運営を引き受けたのですか。」  
「八年前、私は自販機会社のオペレーターとして、千客万来のこの店にねらいをつけ、オーナーがけて日参していました。その態度がオーナーに気に入られ、一夜で全部こちらの自販機に切り替えてもらえた。これは自販機業界ですごくいいことだったので。しかし、同業に逆転される恐れがあり、防衛のために、この店の営業を手伝ったのが、この道に入る始まりです。」

「それで、具体的にはどのような形で運営を引き受けたのですか。」  
「八年前、私は自販機会社のオペレーターとして、千客万来のこの店にねらいをつけ、オーナーがけて日参していました。その態度がオーナーに気に入られ、一夜で全部こちらの自販機に切り替えてもらえた。これは自販機業界ですごくいいことだったので。しかし、同業に逆転される恐れがあり、防衛のために、この店の営業を手伝ったのが、この道に入る始まりです。」

# 新会員紹介（敬称略）

次の各店が社団法人日本サウナ協会に加盟されました。よろしくお願ひ致します。

- 沖縄県支部会員（平成11年3月1日付け）
- ▽会社名 有限会社屋比久産業
- ▽代表者 屋比久竹義
- ▽店名 健康湯ランドうちなーゆ
- ▽所在地 沖縄県島尻郡南風原町字宮平3の3  
電話 098（888）22228
- 東京都支部会員（平成11年4月1日付け）
- ▽会社名 有限会社西大久保サウナ
- ▽代表者 銭元 建二
- ▽店名 西大久保サウナ
- ▽所在地 東京都新宿区大久保1丁目17番5号  
電話 03（3209）2546

「この運営会社はどのような経緯でできたのですか。」  
「発端は、オーナーとの出会いです。八年前、私は自販機会社のオペレーターとして、千客万来のこの店にねらいをつけ、オーナーがけて日参していました。その態度がオーナーに気に入られ、一夜で全部こちらの自販機に切り替えてもらえた。これは自販機業界ですごくいいことだったので。しかし、同業に逆転される恐れがあり、防衛のために、この店の営業を手伝ったのが、この道に入る始まりです。」

「その後、会社を辞め自営業を経て平成七年からオーナーに請われて同グループの温泉旅館の経営を、二年の約束で常務として独立採算で引き受け軌道にのせた。その後、再び自営業にもどっていったところ、昨年五月ごろ、オーナーに呼ばれたのです。」  
「そのころ、この店の周辺にスーパー銭湯が続出、むしろ健康センターを目がけて進出

「そのころ、この店の周辺にスーパー銭湯が続出、むしろ健康センターを目がけて進出





新しい観光スポット「太閤の湯殿館」



蒸し風呂遺構を出土した状態で展示

2・1m、深さ... 組んだ一辺約... 20cmの石を... 周囲に10... 岩風呂の遺... 利用していた... 現在に通じ... 説明もある。

有馬温泉は、道後、白浜とならぶ日本三古泉のひとつ。神戸の市街からほど近く、全国に知られたリゾートとしてにぎわっている。その有馬温泉に四月一日から「太閤の湯殿館」市立、神戸市北区有馬町がオープン。太閤さんの湯治場が四百年ぶりに再現され、新しい観光スポットとして人気を集めている。



岩風呂の遺構。底に湯垢が沈澱

紹介▽湯山御殿の発掘▽発掘の様子や瓦、茶器などの出土品を展示▽有馬と太閤秀吉▽秀吉の九回におよぶ有馬温泉行きを、身辺の出来事と重ね合わせた年表にして展示。

露天風呂の可能性もある

と見られる湯ふねや庭園の遺構。瓦や茶器などが出土し、その存在が四百年ぶりに確認されたもの。もっとも最初の御

殿は文禄三年(1594)に造営されたようで、今回発掘されたのは、慶長三年(1598)の慶長伏見地震の後に造営されたと推測されている。

有馬温泉「太閤の湯殿館」

400年ぶりに発掘！太閤さんの湯治場

同館は、極楽寺本堂に隣接して建てられ、「発掘された湯ふねの遺構や出土品とともに、太閤さんがこよなく愛した有馬温泉の歴史、文化を紹介する施設」である。

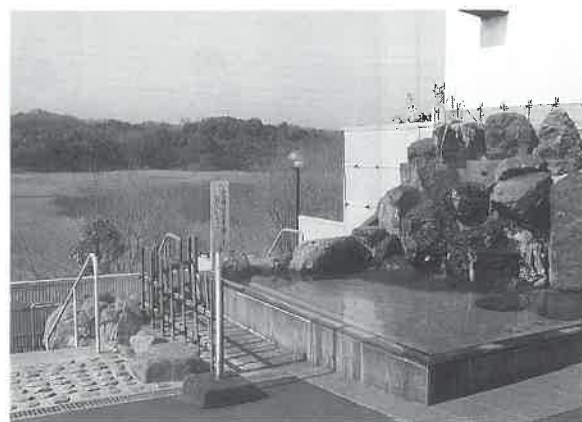
本音の要望が聞ける

東海健康センター

(5面よりつづく) 背中流しはどのように実施しているのですか。 去年の八月から始めて、ようやく本物になってきた。従業員が交代でサービスして

従業員の発言に助けられるのです。それは、ミーティングで「社長、背中流しはすごくいいよ」「それは分かっている」「そうじゃない、私たちに

く、タイミングよく「背中を流しましょうか」とお客様に声をかけるのがコツで、若い女性の従業員がやると「申し訳ない」と恐縮される。なかには断る方もある。しかし、大方のお客様は、近頃は背中を流してもらおう機会が少ないので大喜びされます。



景色の移ろいや望遠鏡で鳥の観察が、また健康散歩道も楽しめる。 とにかく、のんびり、ゆっくり、お風呂の健康と心の健康をここに求めて、皆さんが来られるので、健康センターはそれをバックアップする、安心して快適に時間を過ごせるように守ってあげることが一番だと思います。

才能バンク

中高年の長期的な再就職ではなく「特定能力の時間貸し」を目的として「才能バンク」という呼び方が出て来た。人材派遣業のバソナが始めたあたらしい人材供給サービスのスタイル。

同社では、中高年の「才能」を800項目程度に細分して登録を求め、派遣を希望する企業に「4時間単位」で提供する。提供価格は1単位あたり「2~8万円」とのこと。対象となる「能力」は営業、マーケティング、経営企画、管理、財務、経理、税務、人事、労務など、おもに企業内の「事務系」職種である。



熱さに耐えるサウナの時代は終わりました。

70℃~80℃のやわらかな熱空間に、心地よい蒸気が肌を優しく包みます。これまでサウナといえば、熱さに耐えて汗をかくことが目的という方の楽しみでした。そこで考えられたのが、従来のサウナ効果を損なわず、女性から年配者まで誰でも入りやすいサウナが「ロッキーピラミッド」です。



いち早く導入、女性やカップルが増えて大喜びのファミリー健康ランド「湯〜とびあ」様



杉並区上荻 年中無休24時間営業

まず男性用にロッキーピラミッドを新規に設置。評判がよく、続いてすぐに女性用にも導入しました。人気のポイントは「熱すぎない」「気楽に入れる」「蒸気が気持ちいい」「汗がたくさん出る」といったところ。女性にもアピールできるという肌かけの中、おかげでカップル客も増えました。

やわらかな熱気と蒸気のハーモニー ガスサウナ ロッキーピラミッド