



社団法人  
日本サウナ協会

# SAUNA

3月/272号

発行所 社団法人日本サウナ協会  
〒東京 03(5275)1541(直)  
FAX 03(5275)1543  
〒102-0085 東京都千代田区六番町1  
(番町一番館ビル2F)

## 新年度の活動体制が決まる

### 4部会が重点課題に取り組む

〔社〕日本サウナ協会は3月3日、東京で「平成11年度予算総会」を開催。4月から始まる新年度の事業計画案、収支予算案、役員補充について諮り、いずれも原案どおり満場一致で承認され新年度の活動体制が固まった。

予算総会は、この日、午後3時20分から「スクワール麹町」(東京都千代田区)で開催。米田会長があいさつを述べ、その冒頭に監事・大倉護郎氏が今年1月3日に、評議員・寺崎康徳氏が同月六日に死去されたことが報告され、全員起立して黙とうを捧げ、故人のごめい福を祈った。

米田会長を議長に指名して議題の審議に入る。第1号議案「平成11年度事業計画案」は、4部会それぞれ



平成11年度事業計画、収支予算が審議される

### 平成11年度予算総会東京で開催



辻野副会長 佐藤常務理事 津村副会長 米田会長



佐久間専務理事 山田副会長

### 養成研修講座で資質の向上

◆教育部会  
(1)サウナ健康士養成研修  
平成11年度、第8期受講生  
養成研修講座の実施(9月開  
講)／平成10年度第7期生サ

ウナ健康士の登録／登録更新  
のための集中講義の実施(第  
1期生、第4期生)。  
(2)サウナ施設管理士養成研  
修  
平成11年度、第5期受講生  
養成研修講座の実施(9月開  
講)／平成10年度第4期生サ  
ウナ施設管理士の登録／登録  
更新のための集中講義の実施  
(第2期生)。  
なお、平成10年度でサウナ  
健康士の述べ受講者は106  
9人に、サウナ施設管理士は  
(2面5段目へつづく)

◆組織部会  
会員の拡大及び支部をふや  
す。特に未結成県の支部発会  
の推進に力を注ぐ。このため  
協会案内、未加盟店向けのパ  
ンフレットなどを作成する。  
(2)協会活動活性化のための  
必要に応じた支部への支援。  
(3)全国各支部における未加  
盟店を含めた勉強会の奨励及  
び支援。  
平成11年度は全国の6か所  
で8回の勉強会を実施した。  
こうした勉強会の出席者1名  
に対して2000円を助成し  
ているので、ぜひ、今年度も活  
発に活動をお願いしたい。  
(4)全国オーナー(幹部も含  
めた)研修会の開催を平成11  
年11月中旬に予定している。

### 会員の拡大、勉強会の奨励

業界の現状を踏まえ、問題  
点の討議及び意見交換並びに  
講演会を行う。  
(5)全国研修用共通券の活用  
全国組織である連帯感育成  
と、業界の資質向上のための  
相互研修に、十分に活用いた  
だきたい。  
(6)機関紙「SAUNA」の編  
集、発行。  
会員等への情報提供を目的  
とする。また行政及び業界の  
動向、文献の紹介及び賛助会  
員の新品等の紹介などを通  
じ、会員の連携と情報交換を  
図りたい。

### 平成11年度事業計画

施設管理士・健康士の集中講  
義と登録更新講習会／サウナ  
健康の日、全国献血キャンペ  
ーン…3面 この時節に大改  
装「サウイーグル」…4面

日本サウナ協会のホームページ  
<http://www.sauna.or.jp/>

For Beautiful Human Life



芸術化産業をめざす  
Kanebo  
FOR PROFESSIONAL

## アフタータイムを演出する、爽やかなインプレッション

スキッと香って残らない  
極微香・残香性ゼロ  
新メンズコスメチック

【ヴェクトール】

# VECTEUR

全14アイテム 価格2,000~3,000円(税抜)



5品セット(例)



3品セット(例)

「純」と「澄」——  
クオリティを追求した  
女性用自然派高級化粧品  
(全品・無着色・無香料)

# Puremaje

【ピュアマージュ】  
全3タイプ 価格3,000~4,000円(税抜)

# 温浴業界の最近の動向 営業情報の交流が活発

## 愛知県協会勉強会

愛知県支部(岡崎会長)は、今年第一回目の「勉強会」を、二月二十五日午後二時からサウナ・イーグル

(知立市宝町)で開催。同店は、昨年十月初旬から全面的にリニューアルを行い同年十二月八日にオープンしたばかり。これをケーススタディーに取り上げ、会場が設定されたもの。そこで参加者は早めに同店に到着して先に体験入浴を済ませ



リニューアルの概要説明から始まる

てから勉強会に臨んだ。勉強会は、まず、同店の権田常務から、リニューアルの概要などについて説明された。参加者から質問を受けた。次いで同店のリニューアルの企画・設計などを担当した榎ウイズプランニング・副島代表(協会本部

評議員、同愛知支部相談役)から補足説明が行われた。続いて同代表から、温浴業界の最近の動向をはじめ、アンケートの実態調査資料による民間の健康センター、日帰り温泉施設、公共温泉保養センター、スーパースタッフなどの経営分析指標

による比較検討で問題点が明らかにされた。この後、アンケート集計を参考に、営業情報の交流が活発に行われた。アンケートの「問い1」は、98年1月〜12月の①入泉者数②売上③飲食売上④いずれも前年実績を100とした対比。「問い2」増客・増収のあった企画。「問い3」他店に聞きたいこと。「問い4」3月7日サウナ健康の日の独自イベント。「問い5」その他困っている点等。

最初に参加店がそれぞれの近況などを説明し、その後、質疑応答が行われた。業績は、各店の努力がうかがえる。増客・増収では、招待券キャンペーン、天然温泉の導入、新聞広告のプレゼント応募はがきによる招待券の発送、特別回数券の限定販売、歌謡ショー、芝居などが注目される。(4面に関連記事)

# 協会へ要望(アンケート) 各店から意見発表

## 東京都協会勉強会

東京都サウナ協会は「第十一回東京都サウナ協会勉強会」を二月十六日午後三時から中国料理「獅子林」(東京都新宿区)で開催、会員二十一店舗二十五名、事務局一名およびオブザーバーとして協会本部の若林事務局長が参加した。

今回は「サウナ新宿フィナンランド」「東宝グランドサウナ」のご協力により体験入浴が行われた。研修課題の最初に、各店



営業成績・イベントなど活発に討論

「サウナの健康の日」のイベントについて、入泉料金を一〇〇〇円とする店舗数の確認と、各店舗で独自に行われるイベント内容についての説明が行われた。

今回、アンケートにより各店舗から寄せられた「サウナ協会への要望」についての意見発表があり、「他

支部との情報交換」「非会員との差別化」「勉強会の強化」「従業員研修」「サウナ普及啓蒙活動の強化」「水道料金の軽減」等の意見が多数発表された。

終了後、勉強会参加者および賛助会員三社四名が参加して、午後六時より懇親会が開催され、参加者がそれぞれ個別に質問をした。賛助会員との情報交換が盛んに行われ、盛会のうちに終了した。

(一面よりつづく)述べて338人にのぼる。会員の皆様のご協力により一人でも多く受講をお願いしたい。(3)管理者、従業員の資質の向上を図るための教育研修の実施。

サウナ施設管理士、サウナ健康士相互の情報交換及び技術向上のための講習会、研究発表等を行う。(4)研修制度の検討

ついて提案いただきたい。(5)諸外国サウナ機構との交流及び諸外国におけるサウナの実情把握等。第12回国際サウナ会議が今年5月6日〜7日、ドイツ・アヘンで開催される。同会議への参加、及びベルギー、チェコ共和国のサウナ事情を視察する。視察スケジュールは、5月5日出発、帰国同月14日まで。

度(周知及び活用)行政改革で今年10月1日から、環境衛生金融公庫と国民金融公庫が統合されて、国民生活金融公庫となるが、サウナ業に対する融資制度等については、従来と変わりが無いので、今後とも活用していただきたい。

# 健康産業を広く啓蒙普及!

## 事業部会

(1)サウナの啓蒙普及 従来は、「全国サウナ祭」の一環として開催されてきたが、今後は3月7日「サウナ健康の日」を中心に健康産業としてのサウナ啓蒙普及に努め、新規顧客の開拓を図る。

インターネットによるサウナ事業の広報。現在、会員店の特徴などを提供しているが、内容等に

(6)国内関連機関及び団体との連絡調整 (7)サウナ協会推奨商品の開発及び紹介

(4)水道料金低減等の要望 水道料金低減の要望並びに日本標準産業分類区分の改定及び減価償却資産法定耐用年数の短縮を要望する (5)厚生年金基金制度の導入 厚生年金基金制度改正の状況・現状を踏まえて検討。

# 水道料金低減等を要望する

## 法規対策部会

(1)自主基準の周知徹底 サウナ営業施設における衛生確保に関する自主管理基準(平成6年7月策定)及びサウナ設備設置基準(同年8月8日策定)の周知徹底を図る。われわれが行政といる折衝を重ねた結果の自主管理基準である。これは環境衛生金融公庫の融資制度の発足にあたって、大きなプラス要因

(2)サウナ施設優良店の認定 優良店舗認定基準に照らして、優良店の認定を行う。優良店の意義をよく理解されて一店でも多く優良店のかんばんが揚がるよう、お願いしたい。

平成11年度総予算は八千二十七万円(対前年比九五%)を計上。これは、主に一般会計の収入の部で入金金・会費が、また事業収入で教育セミナー費が減ると見ている。支出の部は事業費、組織強化費がやや減る。一方、調査活動費が国際サウナ会議(今年5月)参加に伴う経費、協会案内の作成、インターネットの保守管理費が増えた。

特別会計のサウナ普及啓蒙事業会計は、入泉券販売収入が四百八十万円、支出はこれに見合う名簿作成費、施設利用料、販売手数料。

# 全国総会の準備進む

平成11年度通常総会、いわゆる「全国総会」は6月16日(水)、大阪・なんばのターミナルにある南海サウスタワーホテル大阪(中央区)で開催される予定。いちばんアクセスの便利が良きことで、晴れの会場にき

まった。最新の商品情報・展示会場も併設される。記念講演は、浦田絃司先生(気功空の会・会長)が「意識エネルギーの世界」が「あなたに可能性に満ちている」というテーマで、気功の実演を交えて講演される予定。

同夜の懇親会のアトラクション、翌17日のゴルフ、観光、会員店視察などは計画中。

記念講演(予定)

# 「意識エネルギーの世界」

浦田絃司先生

今年一月三日に死去された監事・大倉護郎氏の後任については、会長、執行部に一任して早急に人選を行う。

# 監事補充



大阪・梅田のターミナルで献血ご協力を呼びかける

「3月7日サウナ健康の日」は、「健康サウナ」を全  
国ネットでアピール、日々  
ろごひいきの感謝、もつと  
広く深くサウナへの関心を  
高めてもらいたい、ストレ  
ス解消・健康効果を認識し  
てもらいたいなどの気持  
ちをこめて、会員各店では  
「入泉料千円」のサービ  
ス  
らした企画で「健康サウナ」  
を盛り上げた。  
協会本部では、前日の四  
〜五日に全国紙、スポーツ  
紙に告知広告を掲載、また  
新聞、週刊誌などにパブリ  
シティを依頼し、これら読  
者の応募に対し抽選で招待  
券を贈るなど積極的にパツ  
クアップしている。昨年、  
読者の反響が大きかったの  
で、今年も期待している。  
一方、この「サウナ健康の  
日」を中心に恒例の「全国献

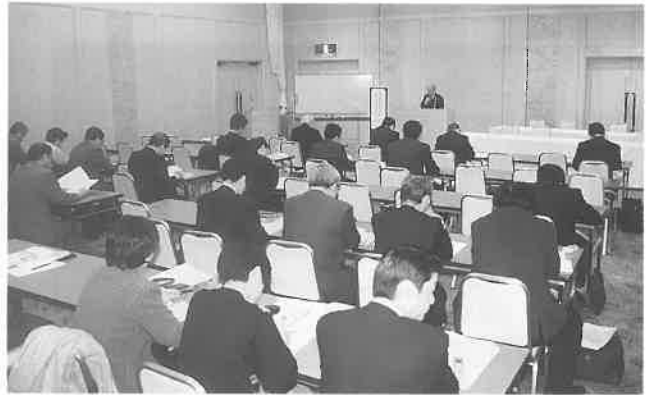


ヘルスプラザ天神で(大阪府堺)

血キャンペーンが、やはり  
会員各店の協力・推進で展  
開された。実  
施方法や期間  
は地域や各店  
の事情により  
異なるが、三  
月いっぱいま  
で続行するこ  
ころもある。  
協会本部で  
は、今年もこ

のキャンペーン中に献血い  
ただいた全員の方にサウナ  
招待券をプレゼントするこ  
とをきめ、「健康サウナ」に二  
〇万人ご招待のポスター  
を会員全店に配布して、広  
くご協力を訴えた。  
関西支部では、今年も献  
血に協力された方五万人に  
サウナ招待券をプレゼント  
する。また、三月八日の中  
心に三日間、大阪きた・み  
なみのターミナルをはじめ  
神戸、姫路、奈良などの献  
血ルームの周辺や、ターミ  
ナルに配置された献血車な  
ど十一か所の街頭で、会員  
店の従業員らが通行人に  
「献血にご協力ください」  
と呼びかけた。

# 施設管理士・健康士の集中講義



施設管理士第一期生の登録更新講習会(東京)

三月は、サウナ施設管理  
士、サウナ健康士の受講生  
が「集中講義・筆記試験」  
を受ける。つまり、受講生  
にとって勉強の成果が報わ  
れる総まとめの時期だ。今  
回は、施設管理士4期生約  
三十名が、健康士7期生約  
七十名が挑戦する。合格発  
表・資格登録は今年八月に  
なる予定。



植田先生



施設管理士第4期生の集中講義(大阪)

一方、先輩  
たちの登録更  
新は、今回は  
施設管理士1  
期生の約百名  
が、健康士1  
期生、4期生  
の合わせて約  
三百八十名が  
更新のための  
講習を受ける。  
三日、東京  
で実施された  
施設管理士1  
期生の登録更  
新講習を皮切



中野先生

デーをにぎやかに展開。今  
回、7日はちょうど日曜日  
にあたるが「継続、定着が  
何よりも大事だ」と実施さ  
れた。また、地域や会員店  
によっては独自に工夫をこ



健康士第8期生の集中講義(大阪)

りに、九日に大阪で、管  
理士4期生の集中講義・筆  
記試験が実施された。  
健康士は、四日に東京で  
更新講習会が、十日〜十一  
日に大阪で7期生の集中講  
義・筆記試験、同日には  
更新講習会が実施された。  
その後は、今月二十六日ま  
で加古川、広島、札幌、沖  
縄、福岡、北九州、熊本、



大城先生

愛知、石川と全国十一会場  
で順次、集中講義あるいは  
講習会が実施される。  
大阪会場(中央区・ニュ  
ージャパン観光ビル)九日の  
管理士第3講で、厚生省生  
活衛生局指導課・中野課長  
補佐が、同日の健康士第  
1講で、大阪府保健衛生部  
環境衛生課・大城主査がそ  
れぞれ講義された。  
大阪会場で健康  
士の集中講義を受  
けた川辺艶子さん  
(神戸サウナ&ス  
パ)は、「仕事と家庭  
の両方で勉強は大  
変でした。でも主  
人と中学の息子が  
が、よく理解し応  
援してくれて…」  
とテストを終え晴  
々とした表情。

## 森林浴 アロマセラピーで快適サウナづくり!

### ヒノキチオール(フィトンチッド効果)芳香・消臭・殺菌

サウナ人の心のやすらぎ  
サウナ営業の進化を図る



宮田秋一(森林浴香りのプロテューサー)

- 取扱品目  
台湾檜オイル  
台湾檜チップ

- サウナ室の空気づくり
- 各室の消臭・芳香(ヒノキの香り)
- 檜風呂の香りの再生
- コーヒー風呂
- 檜物語(オイル配合噴霧シャンプー等)

森 林 舎  
TEL096-325-2336  
FAX096-325-2337  
熊本市高平1丁目13-3





地域総合開発3番目の事業

ゆつたり温泉「シーサイドスパ」(北九州市八幡東区)



100万都市北九州市で初の「スーパー銭湯」

百万都市北九州市で最初の「スーパー銭湯」、しかも天然温泉の「シーサイドスパ」(八幡東区)が昨年十一月三日にオープン。

このあたりは、八幡東田ベイフロントパーク開発基本計画で広大な地域が総合的に開発されつつあり、その代表は宇宙を拓くテーマパークの「スペースワールド」。次いで「JRAウイングス八幡(場外馬券場)」が、三番目の事業として、このシーサイドスパが実現した。

同施設の経営にあたるのは、新日鉄グループの「株式会社シーサイドスパ」。松藤和生・支配人は「この地域は高齢化の比率が高いことも



フロント前に広がる空間は明るく、リゾートのふんいきがあふれている。フロントの右側が、このときは男湯で、左側に女湯の「のれん」が掛っていた。実際には、1週間ごとに男女湯の利用をふりかえている。写真下のカフェテリアは広がる展望もお楽しみのひとつだ。



呂は洞海湾に面し、眺望の良いのと、そのつくりが異なるので人気の高く、一週間ごとに男女湯の利用をふりかえている。ほかにカフェテリアがある。

こうした、いわゆる「スーパー銭湯」では、お風呂を楽しむのが主体で、宴会場や休憩室、宿泊設備などは備えていないのが、特徴の一つだが、松藤支配人は「オープン当初は、遊べる温泉センター」だと思っ

「シーサイドスパ」のキャッチフレーズは「一つは、各種療養や美容・健康増進に効用の高い本格天然温泉(東田温泉)をお気軽に楽しみください」だ。もう一つは「洞海湾を臨む露天風呂をはじめとする「12種類のスパ」で身もココロもリフレッシュ」と、うたっている。

あつて、とくに福祉の一環として、また住民の健康づくりのお役に立つ施設にした」と言う。

天然温泉の方は、湯温は約三〇度、泉質は含弱放射

マッサージ利用者も多い

営業面積は約二千平方メートル(鉄骨平屋建て、一部二階建)で、露天風呂、多様な

能一ナトリウム・カルシウム・塩化物強塩泉で、その効能は神経痛、筋肉痛、冷え性、疲労回復、更年期障害、高血圧症などが挙げられている。

健康・美容機能を備えた室内風呂、サウナなど十二アイテムを数える。大露天風呂は四百五十円(同。回

入浴料は大人九百円(消費税込み)。「千円を切ったところ、また周囲の銭湯とのかねあいを考えての料金設定」(松藤支配人)だという。小人は四百五十円(同。回

数券は十枚つづり七千五百円、五枚つづり四千円となる。マッサージコーナー(二階)もあり、利用者は多い。このほか、「お得セット券」は大人利用券十生ビール一杯とおつまみ一品で千三百円。「身障者料金」は本人及び介添え一名まで一人七百円。「シルバードイ」は毎週第三水曜日は六十五歳以上の方は一人七百円になるといったサービスも行っている。

追悼の辞

寺崎康徳さんの突然の旅立ち

(社)日本サウナ協会副会長 山田 淳雄

京都清水寺の修正会の参詣を終え、下山の途中に、寺崎康徳さんの、突然の旅立ちを受信しました。言い

た。 旧臘三十日、夕刻五時を

すぎたころ、寺崎さんから電話があり、サウナ協会の運営について、しばらく意見を交わしました。いまま

いますと、あれは、貴方の遺言だったのでしょうか。

十二年前、貴方の一方ならぬご尽力で、熊本県サウナ協会が結成されて以来、日本赤十字の献血事業への協力、防犯面ではいち早く熊本県サウナ防犯協議会を組織され活動されました。日本サウナ協会の法人化に

際しては、基本財産の拠出にご協力いただきました。

貴方は、あの日の電話のしめくり、社団法人の

会員モラルについて「来る一月二十五日の全国評議員会の後、すぐ開かれる九州ブロック役員会で提言しましょうや」と言われ、会話は終わりました。

どうか寺崎さん、提案をお聞かせください。もう、そのお顔も特有の低い声も耳にできません。本当に惜しいかぎりです。

残ったわれわれは、寺崎さんの遺志を継いで、立派にサウナ業を発展させていきますことをお誓いして、お別れの言葉と致します。

\* \* \*

香りの力

熊井明子 エッセイスト

たり肌にすりこんだりすることもある。

だが、私は十六年前に著書でこのセラピーを紹介して以来もっぱら嗅覚に訴えるポプリやサシエ(匂い袋)の形でひろ

刺激されて、異なった神経化学物質を分泌する。たとえば蓄微(ばら)の香りは、エンケファリンという化学物質を分泌させ、それが幸福感をもたらす。ラヴェンダーやカモマ

自の部屋や気分合ったポプリを作る事ができる。

ビジネスマンやOLの方に勧めたいのは、シンプルなアロマセラピー・ポプリ。これはビスケースなどに粗塩

を入れ、エッセンシャルオイルをしみこませたもので、いつでも、どこでも香りをきくことができる。企画会議の前にローズマリー、午後、眠くなつたときにはミントの香り。イライラするときにはラヴェンダーの香りがぴったり。また、ウツっぽいときには蓄微やジャスミンの香りで気分を明るくするポジティブに。この不確かな時代に最も大事なことは、自分自身を強め、高めること。香りはそれを助けてくれる。

# ひと目でわかるサウナ効果!

3月7日サウナの日に全国配布されたポスター

## サウナの効果

心や身体に現われるサウナ浴による生体変化  
70℃~100℃のサウナ浴とその効果です。



熱気を受けて、400~600ml汗を出し、  
気化熱でカロリーを消費し落汗減量する。

消化器は犠牲面にまわって、その働きは  
低下する。

体温は38.5~39.0℃に上昇して、全身の  
血液循環量を増す。

汗腺、皮脂腺を開いて皮膚の洗浄作用を  
高める。

末梢血管を拡張させ、動脈硬化の改善に  
影響する。

熱気刺激が、中枢(脳)の興奮度を高める。

血行をよくして、ホルモン、栄養をよく  
するから全身美容によい。

呼吸は高進し、熱気で気道を刺激される。  
O<sub>2</sub>摂取量は80~120%の増加がみられる。

汗腺の活動が盛んになって、交感神経  
(自律神経)の働きを高める。

脈拍数・拍出量ともに急速に増加する。

血圧を上昇、低下させて調節力を高める。

体脂肪を汗とともに排出する、乳酸等  
疲労物質を排出する。

監修 医学博士 阿久津邦男



健康とやすらぎをクリエイトする  
社団法人

日本サウナ協会

〒102-0085 東京都千代田区六番町1 (番町一番館ビル)  
Phone 03(5275)1541 http://www.sauna.or.jp/

▽: 待ちに待ったサクラの季節。昨  
今は里桜(さとさくら)で圧倒的に  
多いのが淡紅白色に咲く染井吉野で  
すが明治時代には関山(かんざん)  
紅色)白妙(しらたえ・白色)鬱金  
(うこん・黄色)墨染(すみぞめ)

黒色)紫桜(紅紫色)……といった花  
色があり、花の名所で有名な荒川堤  
では五色の霞が染められたそう。  
▽: 昔から景気がいまいちの年は花  
見客がふえるとか。ならば、今春は  
パークと気分よくお花見に行こう。

## 紅茶でストレスを 発散する方法

磯淵 猛(紅茶研究者)

ほとんどの紅茶は、この  
インドとセイロン茶を主に  
ブレンドして作られている  
。だからこの産地の個性  
を知っていれば、どのよう  
なブレンドでも風味の方向  
性はわかるというものだ。

### おいしく入れる方法

まずは汲みだての新鮮な  
水をやかんで沸かす。この  
時に霧のように細かい泡が  
いっぱい立って、一センチ  
ほどの泡が五、六個浮いて  
きたら火を止める。温度は  
おそらく九三〜九五度くら  
いで、激しく沸き立つ手前  
である。これでよい。沸か  
しすぎると酸素がなくな  
り、茶葉がジャンピングと  
いう運動をしなくなる。  
いい条件で沸かした熱湯  
を茶葉めがけてたたきつけ  
るように注ぐと、茶葉は泡  
とともにすべて浮かび上が  
り、それからまるで雪が降  
るように、ゆっくり落ち、  
なかにはまた上がるものも  
ある。この上下運動をジャ  
ンピングといい、紅茶が最  
もおいしく抽出される時の  
茶葉の動きだ。

### 英国式ミルクティーの 作法

たいていのお茶会で出さ  
れるのがイングリッシュミ  
ルクティーである。茶葉は  
インド系のもが主で、つ  
まり渋めにはいるというこ  
とだ。ミルクはカップに先  
に入れて、後から入れて  
もいいが、ミルクの質には  
とてもこだわらる。必ず低温  
殺菌、しかも常温もしくは  
冷たいのを使用する。その  
ため紅茶がぬるくならない  
ようよう前もってカップを  
うんと温めておく。そして  
冷たいミルクを入れ、熱い  
紅茶を九分目まで注ぐ。品  
が悪いがこうすると熱いミ  
ルクティーを飲むことがで  
きる。これがイギリス人が  
考えた絶品のミルクティー  
なのだ。

### フレーバーティーの 飲み方

ピーチ、リンゴ、バニラ  
など香りがついた紅茶で日  
本でもいっぱい出回ってい

### おことわり

昨年11月号8面に前段を掲載した続きです。  
今回でおわりになります。

るからご承知だと思ふ。と  
ころが飲み方が分かってい  
ない。普通の紅茶のように、  
人数分プラス一杯の紅茶を  
入れたりとすると、まるで葉  
みたいな強烈な臭いにな  
り、人によってはもう二度  
と飲みたくなくなってしま  
うこともある。

まずどんな時に飲むか、  
それは会議や仕事でめっちゃ  
めっちゃに疲れた後だ。時間  
帯としては午後の四時から  
六時だろうか、気分が滅入  
ったり不愉快な時、このま  
まではデートもできず、家  
に帰っても夫婦げんかもお  
こしかねないような時に、  
薄く入れたこれを飲む。す  
ると気分がほぐれ、微笑み  
たくなるのだ。ヨーロッパ  
などではこんな紅茶がない  
時は、花屋や果物店に寄っ  
てバラを一輪買ったり、リ  
ング一個を買ったりする。  
つまり香りの店で気分を和  
らげるのに利用するのだ。  
大切なのはあくまでも香  
りが重点で、味を強くしな  
いこと。ティースプーン一  
枚の茶葉でティーカップ四  
〜五杯分を作るのが適量で  
ある。

恋人やかみさん、上司が  
陰険な顔をしていたら、ピ  
ーチティーでも出してみよ  
う。絶対に、いや、きつと  
優しいムードになることを  
保証いたします。

いそぶちたけし 1951年愛  
媛県生まれ。青山学院大学卒業。  
79年鎌倉で紅茶専門店ティン  
アラを開業。94年2月(株)ティ  
ソブチカンパニー設立。同年11  
月同店、同社を現在の藤沢市鶴  
沼へ移転。95年4月「紅茶文化の  
会」を発足し主宰。NHK始めテ  
レビ、ラジオ出演多数。著書「紅  
茶ハンドブック」(池田書店)「紅  
茶の国・紅茶の旅」(筑摩書房)  
「紅茶のある食卓」(東洋経済)  
ほか多数。

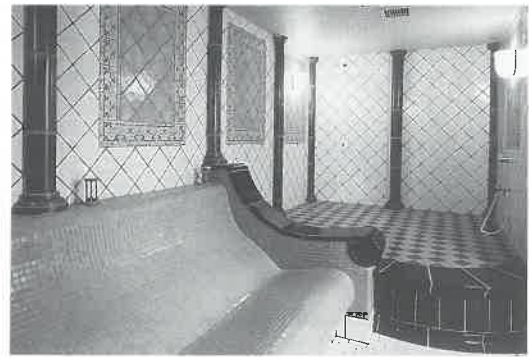
## 『良い空気とマイナスイオン』 サウナ造り35年

- 伝統のフィンランドサウナ
- フィンランド古来のスモークサウナ
- ガスサウナストーブ『ロッキ』
- クラフスサウナ(割石調意匠・独製)
- アクアビバ(目・耳・香と自然・独製)
- クリマサウナ(温度・湿度全自動調整)
- エミパスサウナ(塩サウナ向・送風式)
- スティームバス
- テルマール(古代ローマ風輻射熱室)
- ハمام風温暖室(トルコ)
- 遠赤外線サウナ(電気・ガス)
- 壁掛式温風循環サウナ(加湿器付)
- 薬草サウナ
- ペンギンルーム(摂氏零下三度氷雪室)

### 古代ローマ風呂を再現

## テルマール

サウナのなかったローマ時代のヨーロッパにあ  
って、壁と床からの輻射熱による温熱室(43℃  
50℃)は温泉



療法の重要な  
役目を果して  
いました。当  
社はこの温熱  
室「テルマー  
ル」を理想的  
な意匠に仕上  
げ、夢のライ  
フ・スパとし  
て提案します。  
(写真は横浜  
スカイスパ)