



社団法人
日本サウナ協会

SAUNA

3月/188号

発行所 社団法人日本サウナ協会総務部
〒東京 03(5275)1541(直)
FAX 03(5275)1543
〒102 東京都千代田区六番町1
(番町1番館ビル2F)

お知らせ

社団法人日本サウナ協会「平成四年度全国総会」6月11日(木)熱海・後楽園ホテルで開催!



2月27日大阪で開催された平成四年度予算総会

組織の活性化・会員の資質向上・サウナ人口倍増 法人三年目、活発な展開を図る

平成四年度収支予算案、事業計画案など決まる

社団法人日本サウナ協会は二月二十七日大阪で「平成四年度予算総会」を開催。平成四年度事業計画案、同収支予算案、役員改選、定款変更などの議案がすべて承認され、いわゆる「石の上にも三年」といわれる法人設立三年目の展開を期すべく大きくふみだした。

法人化初の役員改選を行う

予算総会はニュージャパ
ン観光七階会議室(大阪市
中央区道頓堀二)で予定よ
り少しおくれで同日午後二
時五十分から開催された。
米田会長代行が開会のあ
いさつ。「中野会長がオー
ストラリアで静養中で、三
月中旬に帰国され、六月の

全国総会には出席される予
定です。法人設立三年目を
迎えますが、厳しい状況で
あり、会員の皆様は何のお
返しもできず、お願いする
ばかりで心苦しく思ってお
ります。会員拡大をはじめ
事業展開を成功させるため
には、役員だけじゃなく、

皆様のご協力を得なければ
なりません。よろしくお願
いします。今年も会長代行
として一年懸命やります」と
述べた。

議長に米田会長代行を選
び、議事に入った。

①第一号議案
平成四年度事業計画案

②第二号議案
平成四年度収支予算案

③第三号議案
任期満了に伴う役員改
選

④第四号議案
定款変更

の各議案はいずれも万
場の拍手で承認され、辻野
副会長が閉会のあいさつを
行い、「会費値上げ、会員
拡大など見込み予算がふく
まれており、厳しい状況で
すので、会員の積極的なご
協力をお願いします」とし
めくくった。

具体案が発表される

平成四年度事業計画案は
法人設立三年目を迎え、積
極的な活動が期待される。
基本方針に①社団法人の基
本理念を内外にPR ②組
織の活性化と会員の資質向
上 ③未加盟店に対する指
導援助を行い ④併せてサ
ウナ人口の倍増を図る—
を掲げ、組織強化、教育、
事業、法規対策の四事業部
会と会計・監査から、それ

ぞれ具体案が発表された。

平成四年度収支予算案は
本部会費の月額五千円から
一万円の値上げが承認され
たうえで、総収入一億三千
八万円、総支出一億二千九
百七十六万円(予備費三十
二万円)と決まった。

役員改選は理事二十名の
うち十九名が留任し、豊巻
経夫理事が兼任だった事務
局長専任となり、代わって

中野佳則氏が理事に選ばれ
た。監事二名は留任。また
評議員は十八名が留任、十
一名が新たに選任された。
定款変更は、協会所在地
の登記を東京の現在地へ移
転。副会長五名を六名に増
員する。(二面に関連記事)

東京都公衆浴場法条例改正説明会

昨年十二月東京都公衆浴場法条例が大幅に改正(本
紙一月号既報)され、社団法人日本サウナ協会、業界にとつ
て喜ばしいことです。ついでには理解を深めるため東京
都衛生局生活環境部環境衛生指導課にお願いして左記
により、同条例改正説明会を開催する運びとなりました。
せっかくの機会ですので協会員に限らず、協会未
加盟の方々もぜひ大勢ご参加されますようご案内して
おります。

▼開催日時・平成4年3月24日(火)

開場 午後3時

説明会 午後3時半より5時

▼開催場所・麹町保健所4階会議室

東京都千代田区平河町二丁目七一四

▼説明・指導・東京都衛生局生活環境部

環境衛生指導課

指導係長 鶴飼 恒治氏

社団法人日本サウナ協会関東ブロック

東京都サウナ協会事務局

問い合わせ ☎03(5275)6636

献血キャンペーン協力お礼

3月7日サウナ健康の日を中心に行いました全国
統一献血キャンペーンにご協力を賜りました会員並
びに献血されました皆様に厚くお礼申し上げます。
社団法人日本サウナ協会

- 2面 ● 新役員/事業計画案/随想
枝元倫介/愛知県支部2
月例会/四国支部懇親会
- 3面 ● 「店長・支店長のマネジ
メント24時間」副島雅行
- 4面 ● 遠赤外線サウナのふるさと
- 5面 ● ガス会社のサウナ直営展開
- 6面 ● 濾過機の役割とその種類

For Beautiful Human Life

アフタータイムを演出する、爽やかなインプレッション。

新鮮なシトラスフローラルの香りが、使用後すばやく消えて、あとには爽やかな印象だけが残ります。洗練されたナチュラル指向、「ヴェクトール」シリーズ。

カネボウ 新メンズコスメチック
VECTEUR
極微香・残香性ゼロ

カネボウヴェクトール
全11アイテム 価格1,500~3,000円(税抜)

カネボウホームプロダクツ本部
鐘紡株式会社

ご用命・お問合せは全国のニトリ・カネボウ レジャー 代理店へ 総発売元: 日理株式会社 東京店/東京都荒川区東日暮里6-39-15(03)3803-1211代 大阪店/大阪市長田東2-88(06)746-5300代

役員改選で顔ぶれ決まる

（社）日本サウナ協会が法人になって三年目、任期（二ヶ年）満了に伴う初の役員改選が行われ、推薦された次の方々が予算総会（一面記載）で承認された。

（敬称略、発表順）

Table with 2 columns: Position (e.g., 会長, 専務理事) and Name (e.g., 中野 幸夫, 許斐 勝彦).

本格的な活動展開が期待される平成四年度事業計画案

（社）日本サウナ協会の四事業部会と会計・監査が発表した平成四年度事業計画案の要点は次のとおり。

〔組織強化部会〕

- ▽支部未結成県の支部発会を促進。
▽東北ブロック協会の活性化支援、新潟県支部の復活援助。

〔教育部会〕

- ▽サウナ健康士研修制度を発足、平成四年度研修目標を三百人とする。

〔事業部会〕

- ▽第11回全国サウナ祭開催による組織活性化と顧客との信頼関係を醸成する。

愛知県支部協会2月例会

“暴力団対策”の講話を聞く



話をされる愛知県警・林警視

二月十二日愛知県支部協会では会員、準会員五十名が出席、名古屋市内の青少年会館会議室で、二月例会を開催。

- ①厚生年金基金制度について
②三月七日サウナ健康の日、献血キャンペーンについて
③平成四年度事業計画案骨子について

全国統一献血キャンペーンを実施、健康産業としてのサウナ業をPRし、かつ行政とのタイアップ、社会に貢献する。

△全国オーナー会議を開催、バブル経済崩壊後の環境情勢を把握し、健康産業として社会に貢献できる業界づくりを目指す。

〔法規対策部会〕

- ▽施設基準策定による業界のグレードアップを図る。
▽消防庁指導による火災安全基準策定を行い顧客の安全管理を図る。

RIST ROOM

「3月7日サウナ健康の日」語源の発祥は宮崎県協会

宮崎県サウナ協会 枝元 倫介

はからずも宮崎県サウナ協会会長の重責を担うことになりましたが、あくまでも坂東英保前会長（宮崎第一ホテル代表取締役）の代行という心づもりで、協会ならびに業界の発展に努めたいと思います。



枝元会長

サウナで地域密着型の企業となる

ウナ健康の日」を中心に展開される全国統一献血キャンペーンでは、全国目標二万四千九百人の中で、九州ブロックは、その半ばを超える一万五千八百人を達成したいと意気込んでいます。

支店活性化に協力を要請

四国支部協会は「平成四年度第一回懇談会」を二月十七日支部長店のサウナゴールデンタイムで開催。

開会の前に本部協会豊巻事務局長より、平成四年度に向けての事業計画案の説明と現状報告があり、特に「四国支部協会の活性化」について協力要請された。

でなく、地域の人達、つまり外からのご利用も多く、なかなかの賑わいです。ビジネスホテルの場合は出張族という旅行者が主体で、地域社会とは縁がうすいものと当初は考えていたのですが、サウナへ毎日のようにこられる地域の方々のコミュニケーションがよくなり、いまでは、すっかり地域密着型の企業となりました。

美容とストレス解消で女性に好評

さらに、献血キャンペーンで地域の人達との結びつきが強まれば、こんな結構なことはありません。

ちなみに、当ホテルの創業は昭和三十九年五月。男性サウナ併設は同五十四年十月です。その後、同五十九年に大拡張を行い、同時に女性サウナを設け、これが美容とストレス解消になると好評です。

関西協会 松本事務局長死去



松本 久弥氏（関西サウナ協会事務局長）2月17日午前7時13分胆管細胞がんのため病院で死去。64歳。告別式は18日午後3時〜4時大阪市平野区平野宮町2丁目6番メガロコープ平野集会所で。自宅は同3-911号。喪主は妻、恵子さん。

いい汗流そう。

サウナに入ると、カラダ中の悪いものが汗と一緒に出ていくような気がする。――野趣があり、旅情を感じ

る時もある。そして、何故か仕事の出来る人に好まれているから不思議である。

metos SAUNA 中山産業株式会社
家庭用から業務用まで
サウナはメトス
東京都中央区銀座3-11-5(第2中山ビル) 〒104 TEL (03) 3542-0331(代)
支社・営業所/札幌・横浜・名古屋・大阪・福岡



「私の二十数年の経験を通して……」と話をされる副島講師

店長・支配人の マネジメント24時間!

株式会社ウィズプランニング 代表取締役
大和観光株式会社 顧問
社団法人日本サウナ協会 理事

副島 雅行

店長・支配人の必須10条件は

- ① 戦略力 戦略的にじっくり考える。
- ② 攻撃力 くいけけない力で攻撃する。
- ③ 問題点解決力 問題点を解決しようという心です。
- ④ 好奇心 一生懸命に究明して、あれはどうなっているのか、うちでやれるか、といった心です。
- ⑤ 自己表現力 自分を売り出すのじゃなく、相手に自分をどう理解させるか。

店長、支配人で、よく自分
はエライといった顔をして、
フロントに突っ立っている
方を見かけますが、私は、
あれは間違っていると思
います。店長、支配人には
くらでもやるべき仕事があ
ります。「店長、支配人と

して、しっかりと職務を果た
しているか、この機会に自
分を再点検していただきたい
。また、店長、支配人候
補の方、あるいは目指す方
は、よく勉強されることと
、「店長、支配人は本当に大
変だなあ」とよく理解して
いただきたい。

起床。できれば軽く健康
体操をして体をほぐす。身
支度して新聞に目を通し、
出来事や話題を知る。大事
なことは天候と気温、それ
によって対応を考える。健
康ランドなどは雨が降ると
どんとお客さんが来る。出
勤は安全運転。それと、快
眠快便を心掛ける。二日酔
のさえない顔で出勤しない
ことです。

店に到着したら、ぐるりと外回りのチェック。駐車
場が車が残っていないか、
掃除はできているか、植木
や看板はどうかなど。つい
でにエントツを見上げて排
煙の状態をボイラーの燃焼
状態が判断できます。

店に入り席に着くと、ま
ず業務日報を見ます。これ
には前日の来客数、売り上
げ、トレーナーの出欠、突
発事故などいろいろなことが
書いてあります。日によつ
ては業務月報も。次に管理
日報を見ます。これで水、
電気、重油などの使用量と
経費の原価が分かります。
やはり同月報も。経理の日
報(月報)はコンピュータ
の指数を見て、ABC分
析や、昨日はなぜビールが
こんなに売れたのかなどの
判断をします。このほか飲

食日報(月報)など。
ただ、日報の記入は必要
なだけ簡略に、本当に必要
なこと、知りたいことに内
容をまとめないと、これを
書くのに時間をとられて大
変です。
それから、月末には損益
計算書、貸借対照表を見て
資金繰りは大丈夫かといつ
た先行きまで見ておくこと
です。
こうした日報などの点検
は大体一時間足らずで終わ
り、いよいよ開店準備作業
です。これは店内の清掃、
設備、フロント、什器、消
耗品、リネン品などの点検
ですが、ぐるっと見て回れ
ば大体分かります。
点呼、朝礼、ミーティン
グもそうですが、これは従
業員、トレーナー、作業員
と職種によってやり方が異
なります。店によっては全

朝は開店まで分刻みに多忙だ

- ⑥ 柔軟性 たくさんの従
業員がいるから、臨機
応変に対応して相手に
溶け込む。また、言う
ことに耳を傾ける。
- ⑦ 国際性 視野広くとい
うこと。ときどきは他
府県の話の施設など
も見学する。
- ⑧ 専門能力 常識とそれ
以上の能力。
- ⑨ ネアカ性 いわゆる、
暗い感じのネクラはい
けない。絶えず明るい
外交性が大事。
- ⑩ 参画性 要するに人
を引っ張りこむ力。相
手が聞いてくれないと
きは、何とか説得して
自分の方へ引きこむと
いったことも。



引き継がれ連動した形で管理

次に店内の点検ですが、
これには「ここに、ここ
ころ、うろろう」を心掛け
ることです。つまり目立た
ないように、笑顔でこここ
ろ、うろろうと見て回れと
いうことです。その間に各
所の清掃状態をはじめ浴槽
や冷暖房の温度、照明、音
響、飲食ゾーン、自動販売
機、ポスター、ポップ、看
板、ネオン、消火器(同設
備)、リネン品などの点検を
します。
それから会議、ミーティ
ングはできるだけやった方
がよろしいが、ただ、皆さ
ん交代出勤ですから、会議
のために遅番が残る、ある
いは早番がさらに早く出勤
するなど、どうしても時間
の負担が掛かります。週に
三回会議する店もあります
が、これは多すぎるのでは
ない。会議、ミーティングは
あまり負担の掛からない方
法で、その代わりしっかり
やっていただきたい。
後は閉店準備作業で、こ
れには明日のローテーショ
ンの確認、火気点検、店内
設備、什器備品、フロント
などの点検、金銭や伝票の
格納、施設点検でしめくく
るわけです。
もちろん支配人、店長は
店に二十四時間いるわけ
ではありません。副店長ある
いは次長、主任など定めら
れた責任者が八時間ずつ交
代して引き継いでいきます
が、二十四時間営業です
から、これが連動していな
ければなりません。

愛知県支部主催「第
一回幹部研修会(平成
三年十月二十九日)の
第三講でお話しされ
た
要旨です。

POLA

おもてなしの心が光ります

男性用化粧品

女性用化粧品

ポーラ is (アイエス) 化粧品

肌、髪をいたわるソフトでマイルドな使
いごち。ハイグレート&スタイリッシュな
業務専用化粧品。
愛され、親しまれるお店づくりをさわか
かに応援します。

お問い合わせは 株式会社ポーラ化粧品本舗 国内is事業部
〒141 東京都品川区西五反田2-2-3
TEL 03-3494-7115
FAX 03-3494-8141



▼九州オリンピア工業株式会社
の概要 ▲オリンピア工業株式会社
(東京都立川市の子会社/昭和五
十九年二月設立/資本金三千万円
/社長宮原盛義/従業員百六十人
/燃焼機器専門メーカー/本社工
場は宮崎市の西隣、国富町森永(東
諸原郡)、JR宮崎駅、宮崎空港から
いずれも二十分の距離に位置。県の
企業誘致で新工場を建設。昭和六十
年四月から操業/敷地約一万坪。建
物約四千坪。年商平成三年十二
月期二十億五千万円。

同社はバーナ(燃焼装置)の専門メーカー。宮崎県の企業誘致で国富町森永に工場を建設、昭和六十年(一九八五)四月から操業を始めた。年商二十・五億円。その大半は工場、ビルなどのボイラーやビニールハウスの温風、道路、乾燥などの機器メーカーへの部品として納入されたもの。注目のガス遠赤外線サウナは、まだ全体の一〇〜一二%、金額で二億五千万円〜三億円といった生産規模である。

女性の方サウナファンを中心
に人気が高まる傾向が見ら
れるようだ。
そこで、ガス遠赤外線サ
ウナのふるさと「九州オリ
ンピア工業」の工場を訪ね
て、その開発・製造の現況
などを紹介。

燃焼機器のノウハウ生かして

ガス遠赤外線サウナが静かなブームだ。電気をいれた高温サウナに比べて、中低温で肌あたりの柔らかく、いわゆる「遠赤効果」で体のしんから温まりよく発汗するのが魅力だといわれ、とくに近年、増加がめだつ

ガス遠赤外線サウナのふるさと
健康産業の一翼を担う九州オリンピア工業(宮崎)

ところで、ガス遠赤外線サウナについての特許は東邦ガス、西精オーバル、サンバーニング、オリンピア工業の四社が持つており同社はそれらの製造権を得ている。

第一号機は「銭湯」に販売。その後、機種がふえて現在はヒーター部と制御部が別れたEGS型、それを一体化したEMO型、さらに最近EMOS(エモス)型を加えた。これらはいずれも五タイプの基本形があり、使用条件や設置場所に合わせて組み替えることができる。このほかに特殊仕様型(特注品)、ホーム型(家庭用)も。

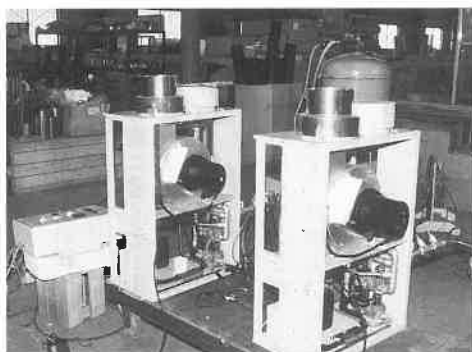


宮原社長

このため、すべて受注生産であるが、ロットの多いものはラインに乗せて組み立て、お客様のニーズに、いかようにも応えることができる生産体制をとっている。十二月にフル生産六十台の新記録がある。

メリットが合致する

需要の方は、営業サウナの新設、従来の電気からの切り替えのほか、最近では総合スポーツ施設やゴルフクラブ、企業の運動部などでガス遠赤外線サウナの採用がふえつつある。それも本



工場の生産ラインに乗って各種のガス遠赤外線サウナが組み立てられる



消防の指導を受け安全性に万全

これは、冒頭に述べたような利用者の評判を反映しているのと、経営面からは「電気比べてガスの場合イニシャルコストが高かつ

格派である。
「宮原社長」といったメリットが合致するからだ。同社ではそれを裏付ける比較データを出している。

一方、当然のことながら安全にも細かい配慮をしている。消防庁はじめ各自治体消防の指導をうけて、万一にも事故の起こらないように、二重、三重の安全装置を設けている。例えばプロテクトリレーでファンの回転確認と炎を検知して、火種を保ちながら安定した燃焼を続ける。異常のときは電磁弁でガスを遮断。さらに真空吸気で絶えず排気しているの、ガスもそれの恐れがない。

宮原社長は「安全に快適に楽しく健康のためにガス遠赤外線サウナをご利用いただき一人でも多くサウナファンがふえれば……」と願っている。

これまで納めた幾つか挙げると、地元では宮崎第一ホテル/小倉の西日本ファミリーパーパス/大阪枚方の健康ランド長寿/東京昭

トータルでプラス面が多い!

また制御盤には地震のさいにガスをとめる感震器、温度自動調整の温度センサー、機器の過熱防止ヒューズ、漏電ヒューズなどが組み込まれている。

宮崎第一ホテルの渡辺豊常務取締役支配人は「昭和六十一年三月に電気からガスに切り替えました。室温九十八〜一〇〇度で……し

島の昭島健康センター/千葉の簡易保険センターなどがある。



関西協会事務局長に
土肥英雄氏が就任

関西サウナ協会では故松本久弥氏の後任事務局長に二月二十七日付けで土肥英雄氏(ニュージャパン観光(株)営業企画室長)を決めた。(写真)

サウナの御繁栄は
ゆったりリムードから



リクライニングチェア(油圧式)
サイドテーブル
仮眠ベッド(油圧式)

〈サウナ用〉
ガウン、パンツ
バスタオル、フェスタオル
(名入れ織込み)
タオルケット、毛布
サウナ室マット

〈カプセル用〉
マット、マクラ、パッド
毛布、シーツ、毛布カバー
ピロケース、ガウン
バスタオル、フェスタオル

K.K. ジャクラン商事
〒130 東京都墨田区緑1-2-13 ☎03-3635-1321

—協会指定—
「日本サウナ協会特選石鹼」
日本工業規格「JIS」合格品で品質保証

規格並包装

重量(個) 製造時135g(標準重量125g)
包装形態 150個ダンボール詰
石鹼の型色 日本サウナ協会マーク刻印入 色、白
※ 類似品が出回っておりますのでご注意ください。

清潔なお肌に
さわやかさが香る



株式会社クロバーコーポレーション

本社 大阪市東成区神路2-1-4 TEL(06)981-7037代表
東京営業所 東京都墨田区緑4-16-9 TEL(03)3634-3511代表
(第2柏ビル内)

“総合生活産業”西部ガスグループ「西部ガス興商」 話題のガス会社直営のサウナ



ニシコーススポーツクラブ内にも本格派サウナが

ノウハウを蓄積、相談に応じます

「ラドン&サウナ」は、三店を数える。一号店「サウナ高宮」(福岡市南区高宮五丁目)は昭和六十年四月オープンだから、すでに七年の実績がある。次いで二号店「サウナ香椎」(同市東区香椎一丁目)と同時に三号店「サウナ佐世保」(佐世保市万津町七番地)も平成元年十月にそれぞれオープン。一方、単独の営業サウナではないが、昭和六十二年十二月にオープンした「ニシコーススポーツクラブ・サウナ飯倉」(福岡市南区飯倉一丁目)の総合運動施設のなかにスポーツ施設として本格的なサウナ室を設けている。

ガス遠赤の快汗のよさが人気

西部ガスは福岡、北九州、熊本、長崎、佐世保の各都市およびその周辺を合わせた、いわゆる北部九州をサービスエリアに、約九十五万戸にガスを供給している、おなじみの「都市ガス」の会社。同社の和知会長が社長時代の十年前に、西部ガスグループ七社が一体となって「暮らし&ガス」を提案する「総合生活産業」になるかと提唱。その後、この提案が具体的にいろいろの形で現れてきている。グループの一つ「西部ガス興商株式会社」(福岡市博多区千代一丁目一七七一)が営業展開している「ラドン&サウナ」もその現れだ。



上はサウナ香椎の浴室。下は同サウナ室



ている。

これらの営業サウナへ進出のねらいは、もちろんガスの用途開発と販促にあるが前記の「総合生活産業」という立場から健康ベースの見直しを行った結果「サウナがよらしい」となった。折から「健康志向」が社会的ニーズとして高まりつつあり、企画のタイミングもよかった。

三店の実績ふまえ展開はかる

その意味で一号店「サウナ高宮」は「ガス会社の直営サウナ」として話題になり、その成否が注目されたものだ。

実は一号店はレディース専用サウナになるはずであった。それは、六階建てのニシコービル高宮ビルの中に身が、女性がたくさん集まるシステムキッチンやガス器具などのショールーム、料理教室などのカルチャーセンターなどで占められていたので、その五階に作るサウナは「女性を対象にしたい」という考えからである。しかし業界の現状は男性

具体的には「営業サウナを直営することで、ガス遠赤外線サウナの快汗のよさを広く知ってもらい、それらのノウハウを業界に提供できれば……」ということである。

この側面には、サウナの熱源が重油から電気へ、そしてガスへと替わる傾向があるので、それを促進したいという思い入れがある。

客が圧倒的に多いうえに採算面からも時期が早すぎる——という結論で、この計画は消えた。その代わり毎週火曜日を「レディースデー」に。これが美容と健康の両面から好評で、客足がしだいにふえている。

二号店「サウナ香椎」は福岡の副都心、香椎宮の表参道に沿った静かな環境の中に。一階が店舗、三階以上はマンションにはさまれた二階につくられ、めぐまれた立地。三号店「サウナ佐世保」は八階建てビルの七、八階を占め、海に開けたすばらしい眺望が人気。

お昼休み活用法

部屋から出て気分転換

いつも外を飛び歩いている営業マンなどは別として、朝から晩まで机にしがみついているビジネスマン・OLの皆さんにとって、昼休みは貴重なひとときのはず。食事の時間を除けばせいぜい三十分、四十分という短い時間ですが、仕事からも上司の目からも解放されて、自由に使える時間とあれば、待ち遠しいのも当然でしょう。

いのに驚かされます。そこで提案が一つ。寒さもゆるんでくる三月を契機に、次のような「昼休み活用法」を考えてみては……。

ストレス解消のために

統計によれば、ビジネスマン・OLの半数以上の人が、胃腸の調子がわるいと訴えています。専門家の分析によると、その大半の原因は精神的なストレスがたまっているからと。とくに窮屈な机や単純なOA機器を相手にしている向きには、手足を伸ばし、頭を休めることが必要といわ

人たちの暮らしと調和するように午前十一時から午後一時までの営業時間になっている。富永部長は「今後は営業サウナに加えてスポーツクラブに本格的なサウナが求められる時代になる。十分ノウハウが蓄積できたので、それらを業界に提供できるし、相談があればアドバイスもできます」という。

こうした直営サウナ三店の展開が、その成功をほつきりと物語っている。一号店から深くかかわってきた同社の富永営業部長は「ガスの直営というのでお客様に安心感があった。また健康イメージを大切に考えて、きちんとした時間帯で営業したのがよかったのでは……」という。

残り香を楽しみませんか

◆使いきって空になったオーデコロンや香水のビンにはよく下着の引き出しなどにに入れて残り香を楽しみますが、最近ではハーブの流行で小袋入りのものを使う人も多いようです。
♥また、海外旅行のお土産にいただくことの多い小さな石けんも引き出し用の香料として重宝です。
♣フランス製のプチ石けんは香料が強く、ハンカチやスカーフ、下着、セーターなどそれぞれの引き出しに一個ずつ入れておくと、香りのおしゃれが長く楽しめます。

れています。そのためには、普段仕事をしている部屋から出て気分転換をはかることが一番。会社の近くを散歩したり、ワインドショッピングを楽しんだりすることを勧めます。運動不足解消のために机に向かって仕事をすると、ビジネスマン・OLならだれもが慢性的な運動不足を感じているはず。にもかかわらず、部屋の中や喫茶店で雑談をしていたのでは、体にいいことはありません。屋上や近くの公園などに出向いて体操するなり、適度に体を動かしてみることを勧め

ます。情報収集のためにもともと体を使う仕事であったり、運動のサークルなどでオフタイムに十分に体を動かしている人なら、情報収集のために昼休みを充てるという手もあります。近くの書店で話題の本やベストセラーを立ち読みしてもよし、違った部や課の人たちと意見交換するのも役に立ちます。いかが？ いずれにしても午前中の仕事をそのまま続けたり、部屋の中でムダ話したりでは、せつかつくので昼休みが泣くというものです。

お客様はご満足！

ぜいたくなリラックス



サウンドチェアーマット

くつろいだムードで一人だけのコンサート

(TV、AM、FMステレオ内蔵、その他有線放送と組み合わせもできます。)

〈販売元〉株式会社 スギモトシーティング
本社 北九州市小倉南区横代北町一丁目2-3
TEL(093)961-2050 FAX(093)963-5531
福岡営業所 筑紫野市那珂川町中原4丁目14
TEL(092)952-0015 FAX(092)952-0017

濾過機の果たす役割とその種類

循環濾過システムとは何か

モノの豊かさが満たされた現在、人々の関心は、ゆとりや安らぎといった心の豊かさに向けられている。こうした動向をとらえて、健康産業やレジャー産業が活況を呈しているが、心身をリフレッシュしてくれる手軽な施設として、サウナや健康センターの人気も高い。それは、日本人の風呂好きとともに、不思議に心をなごませてくれる水のせいだけといえよう。

濾過機を選ぶ際の留意点

濾過機はフィルター(濾材)の種類によって分類され、濾過の精度は濾材の精度によって異なる。主なものに、カートリッジ式(フイルターの精度は10〜20ミクロン)、糸巻カートリッジ式(1・3・5・10・20・50・100・250ミクロンと各種選定できる)、砂式(50〜70ミクロン以下)、珪藻土式(20ミクロン以下)がある。いずれのタイプにしても濾過の原理は同じで、濾

濾過機を選ぶ際の留意点

なぜなら浴槽は、いわば自浄能力にないたまり水のようなもので、そのままではどんどん汚濁化が進むことになる。従来、このような汚濁化の防止として塩素剤が最も効果的とされ、利用されてきた。

一般に、塩素剤は細菌・バクテリア類を殺菌し、ゴミは濾過機が捉えると考えられがちだが、これは正確な認識ではない。もちろん濾過機に殺菌能力はないものの、塩素剤には殺菌作用のほかにも有機物を酸化分解すること重要な働きがあることを忘れてはならない。仮に、塩素剤を使用せずに濾過処理を行えば、汚濁物

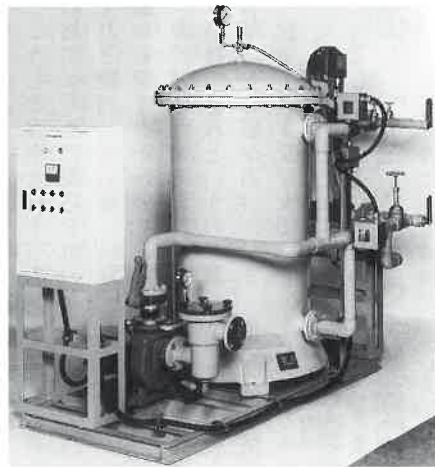


①ステライト カートリッジ式濾過機

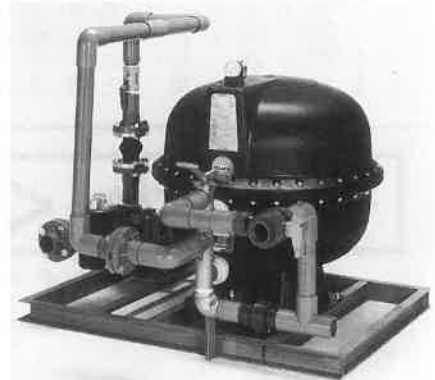
を対象とする場合の選択基準は次のようになる。まず、一時間に浴槽水が二回転以上するように濾過機を選択するのが基本。例えば、浴槽の容量が二トンなら、一時間当たりの処理能力が四トン以上ある濾過機を選ばなければならない。ただし、二回転というのは目安であり、二四時間営業のサウナや健康センターのように大勢の利用者がある施設では、同じ二トンの浴槽でも三回転させるなど処理能力に余裕をもたせて機種を選定する必要がある。

また、カートリッジ式の場合、水温が10〜20度前後の水風呂では、油脂分が固化して溶けにくく、フィルターエレメントに付着しやすいため、エレメントだけ一〜二ランク大きめのものを用いた方がよい。

また、カートリッジ式の代表的な機種としては、「ステライト濾過機STF型」がある。これは世界最大の濾過機メーカーである米国ステライト社の製品で、これまでの濾過機に比べて一段と軽量化・小型化を図ったもの。最小のスペースで十分な上、余分な配管をなくし、パイプはINとOUTの二本だけ。ポリエステル製のフィルターエレメントに、緻密なアコーディオン方式を採用し、大量の湯や水を効率よく濾過することができ、エレメントは再生式のため、汚れがたまった場合は、エレメントを薬品に浸し、ホースの水で洗浄す



②メトス活水フィルター



③ステライト 砂濾過機

ることで再利用できる。これによって逆流の手間と水の無駄をなくし、ランニングコストの低減を実現している。機種は四タイプあり、処理能力は毎時四〜一八トン(50Hzの場合)。サウナや浴場など幅広い用途に使用でき、既に約一万台もの納入実績がある。写真①

さて、もう一方の主流に、砂式の濾過機がある。砂濾過機では、濁度成分が濾材内を通過する過程で濾材に引っかけられ、濾材上に沈積していく。このような状態が進行してくると、濾過流量が徐々に減少し、ついには全く目詰まり状態となつて濾過作用ができなくなる。そこで、ある程度濾過層の抵抗が上昇すると、濾過層を再生するため、濾過状態の水の流れとは逆に、タンク内の下方から水を押し込み、濾材に付着した濁度成分を洗い流してやらないければならない。これを逆洗という。

もちろん濾材は永久的に使用できるわけではなく、濾材が磨耗し、球状に変わってきたり、または、泥状になったりしてしまつたら、濁度成分を引っかけて取り除くことができなくなるため、交換しなければなら

い。砂濾過機の代表的なものとして「ステライト砂濾過機」、「メトス活水フィルター」がある。「メトス活水フィルター」は、耐腐蝕性に優れた一体成型FRP型タンクを採用。どんな温泉質でもさびることがない。しかも、高い耐圧性能を備えており、ほとんどメンテナンスフリー。浴槽用としては六機種あり、処理能力は毎時三〜五十トン。日本全国で数多くの納入実績を持つ。写真②

また、濾材の生命である濾材は、精選されたメトスライト(シリカサンド)のほか、アンストラサイト、セラミック、ゼオライトなど用途によって選ぶことができる。それぞれの特長は次の通り。

これまで紹介した濾過機および濾材は、いずれも中山産業で扱っている。しかし、浴槽の循環濾過システムは、こうした濾過機や濾材だけでなく、ポンプや除毛器、減菌機などによって構築されている。従って、濾過機がどんなに高価で性能の良いものであっても、トータルなシステムとして考えないとその能力を十分に発揮することができない。そのため同社では、濾過

除去用の濾材。炭素は水や化学物質に蝕されにくい物質のため、凝集剤、次亜塩素ソーダを含んだ大量のSS除去に効果を発揮する。

また簡易型として、小容量浴槽用に「ステライト砂濾過機STS型」があり耐腐蝕性に優れたFRP製タンクを採用。濾過面全体に散水するとともに、平均に集水するよう配慮して設計されているため、高い濾過性能を発揮する。また、タンクが二分割構造になっていることから、容易に内部点検ができ、また濾材の入れ替えも簡単に行える。さらに、ステライト社独自の二位置スライドバルブを使うことにより、一回の動作で簡単に逆洗することができる。機種は三タイプあり、処理能力はそれぞれ毎時七トン、一〇トン、一五トン。自動・手動式の六通りから選べ中小規模の浴槽に威力を発揮する。写真③

システムとして考える

機の販売のみならず、規模や設置スペース、予算などの条件に合わせ、一〇〇%の能力を発揮する循環濾過システムを提供できるように、数多くの機種をラインナップし、選択の幅を広げているとのこと。

サウナで圧力的なシェアの「メトスサウナ」を扱っている中山産業だけに、濾過機でも信頼性の高い商品およびシステムを供給しているようだ。