

# SAUNA



4月/130号

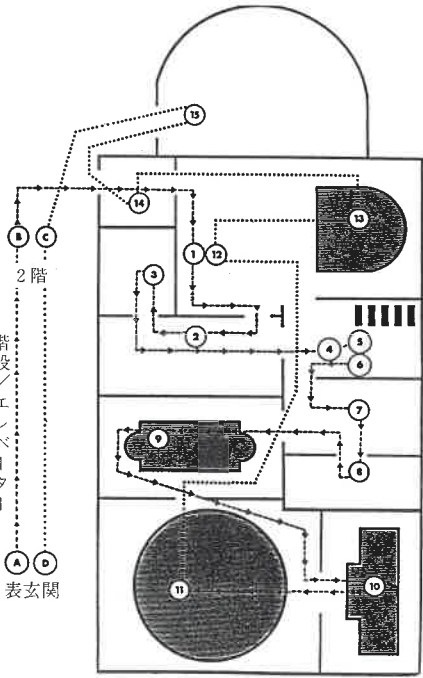
発行所 日本サウナ協会教育広報部  
〒大阪06 (211) 0463(直)  
〒542 大阪市南区道頓堀2-4-6 (三光ビル)

日本サウナ協会発行「健康に奉仕する」サウナ業界唯一の専門紙!!

## インターバード(国際サウナ・プール見本市)とヨーロッパサウナ施設視察報告 〈3〉

### フリードリヒスバート

—最も有名な温泉地バーデンバーデンの象徴—



一八六九年から一八七七年にかけて、ルネッサンス様式

(暖かいタオルで)

4分

- 1、シャワー・洗浄 5分
- 2、温気浴室 54℃ 15分
- 3、熱気浴室 68℃ 5分
- 4、シャワー
- 5、ソープブラシマツサージ
- 6、シャワー
- 7、第一温泉蒸気浴室 45℃ 10分
- 8、第二温泉蒸気浴室
- 9、温泉全身浴 48℃ 5分
- 10、温泉噴出浴 36℃ 10分
- 11、遊泳浴槽 34℃ 15分
- 12、シャワー 28℃ 8分
- 13、冷水浴(浸るだけ)
- 14、体を拭く

で建設されたヨーロッパ屈指の美しい温泉治療館である。バーデンバーデンは、二千年前のローマ時代に開かれた温泉地である。当時は、馬のための、兵士のための、そして、皇帝のための三つの温泉があり、その一部が今でも遺跡として残っている非常に古い温泉地である。

入浴施設としては、ローマの遺跡でも確認されているものと同様に、熱気浴・温気浴・温水浴・冷水浴に加えて、蒸気浴室があり、それらが十五段階に組み合わさっていて利用者は約二時間のコースで次のように入浴する。

各施設は次のような内容であり、非常にコンパクトにまとめた施設であるが、重厚な建物のせい、大変に落ち着いた感じが、心身に保養になる。これは、すべての利用者が認めるところである。最近では、日本からトヨタの社長がやってきて、このフリードリヒスバートが大変に気に入って、約一週間ここに滞在したということであった。

休憩 30分  
休養を含む総入浴所要時間 約120分



・浴槽 34℃ 一カ所 (約50㎡)  
8×10m (約80㎡) 冷水 一カ所 (約50㎡)  
・シャワー 二カ所 (約100㎡)  
・ソープブラシマツサージ 5ベッド  
・遊泳槽 28℃ 一カ所  
・サウナ 乾式 54℃ 一カ所  
乾式 68℃ 一カ所  
湿式 45℃ 一カ所  
湿式 48℃ 一カ所  
・休養室 一カ所 (約100㎡)  
入場料金はDM二十五(約二千円)であり、一日の入場



**基本理念**  
サウナは人々の健康に奉仕し、明日への活力を養い、明るく健全な社会活動に貢献する。

**— も く じ —**  
トレーナーに必要なツボとスジの知識(2).....2  
健康リゾート「札幌テルメ」建設.....3  
クーアハウス特別講演会のご案内.....3  
サウナ協会だより.....4、5  
新・暮らしの百科、味覚歳時記.....6

者は三百〜五百人である。運営は、バーデンバーデン市の温泉管理委員会が行っている。古い建物ではあったが、温泉が古来から持つ、その真の効能に触れた思いがした。(株)クライス常務 西川 力

For Beautiful Human Life

期待感を充実させる、琥珀色の香りバルカン

**共感、男の香り**  
人生に共感を持つように、香りにも共感の世界がある。男らしさを一層引きたてる洗練された爽やかな香りが、お客様に深い満足感を与え充実したひとときを演出します。

バルカン7品セット

心にゆとりを創る、ライトな香りナインオ'clock

ナインオ'clock 7品セット



これだけは知っておきたい

(2)

# トレーナーに必要なツボとスジの知識



麴町リバーズ院長 今井 義晴

## 東洋医学 経絡・経穴(1)

今回より東洋医学の主要な考え方や、施術の基本原則でもある経絡・経穴について、具体的に解説してまいります。

### 1. 肺経

#### ①経絡の流れ

肺経は胸からはじまり、手の前面をはしり、拇指の先端に終わる経絡で、その途中にならぶ11の経穴(ツボ)から成り立っています。(図1)

図中の実線がそれにあたりますが、実は点線で示したような前の部分があります。それは中脘というところから始まり、下って大腸を絡い、再び上行して肺に至り、鎖骨の下体表にある中府にあらわれ、一般にはそこが肺

経のはじまりといわれているわけですが、ところが、カゼをひいたときなど、この肺経上に圧痛や過敏などの症状を生じますが、同時に、胃や腸の不調を訴え、下痢をおこしたりするのも、この点線のつながりからくるものと解釈すれば、わかりやすいと思います。

#### ②肺経の経穴(ツボ)

- (1)中府 (2)雲門 (3)天府 (4)俠白
- (5)尺沢 (6)孔最 (7)列穴 (8)経渠
- (9)太淵 (10)魚際 (11)少商

以上11穴ですが、これらの中でも、要穴(大切なツボ)といわれる肘から先のツボが施術の対象となります。

(図2参照)

#### ③肺経タイプ

肺経に症状があらわれやすいタイプとしては、

- ・色白で皮膚の栄養が悪い

(図2) 肺経の要穴の図



- ・カサカサして艶がない
- ・弱く、か細い声で話し、サ行音(サシスセソ)がはっきりしない。
- ・物事を緻密に計画するが、長続きしない
- ・ちょっとしたことにも心が動く
- ・悲し気な表情が多く暗い感じがする
- ・辛いものが好きで、魚類を好む
- ・秋から冬にかけて病気をしやすく、不安症状からイライラする

#### ④同タイプの身体的な症状

- ・よくのぼせる
- ・足が冷える
- ・頸のつけ根が凝って胸苦しい
- ・口がかわく
- ・痰がよく出て咳をする
- ・動悸、息切れがする
- ・上服から親指にかけて、痛み、しびれを訴える

#### ⑤肺経の手当て

前述しましたように、この経絡は胸からはじまることから、のど、気管、鼻、肺など、いわゆる呼吸器系の症状に対して効果が期待できます。

施術の方法としては、手当て、つまり読んで字の如く、この経絡(スジ)の上に手を当て、なで、さする、さらに経穴を押します。

さする場合は、手の平で熱くなるまで。

押す場合は“痛感”の一步手前の、快い痛みで止めます。まさに“痛快”なわけです。

#### ⑥良く効く孔最

この孔最というツボはおぼえておかれるとよいでしょう。

位置は、肘から焼骨側に5センチほど下ったところで、押さえると多くの人が圧痛を感じます。

治療的には、ゼンソクの息苦しさや咳、のどの痛みなどに効果があり、また、肘関節が痛むときなどにも用いられます。

このツボは肺経の中でも、症状が急性にあらわれたときなど、とくに効果があります。

#### ⑦それぞれの穴名の由来

東洋医学を少しでも知っておられる方であればご存じだと思いますが、その発祥が漢字の国であれ、あまりにも理解しがたい文字や表現が多いことに驚かれるはずでず。

この経穴もそのひとつです。

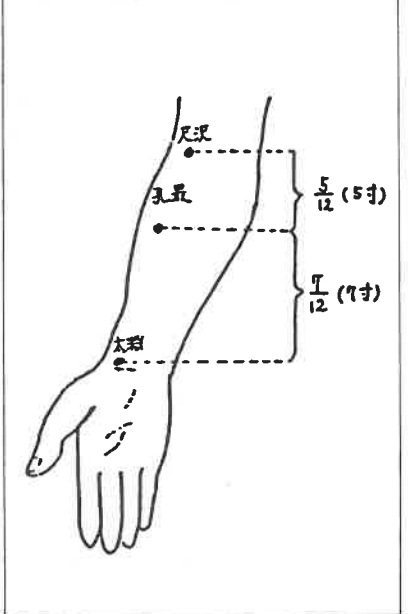
ひとつひとつについて由来をお話しするのはスペースの関係でもできませんので、今回は肺経の中でもとくに重要である孔最について、解説しておきます。

孔最の孔は穴のことで、そこを押すと、くぼんでちょうど穴のような状態になるという意味があります。ちなみに、このツボの位置は、腕焼骨筋と焼側手根屈筋の間の、筋肉のすきまにあります。

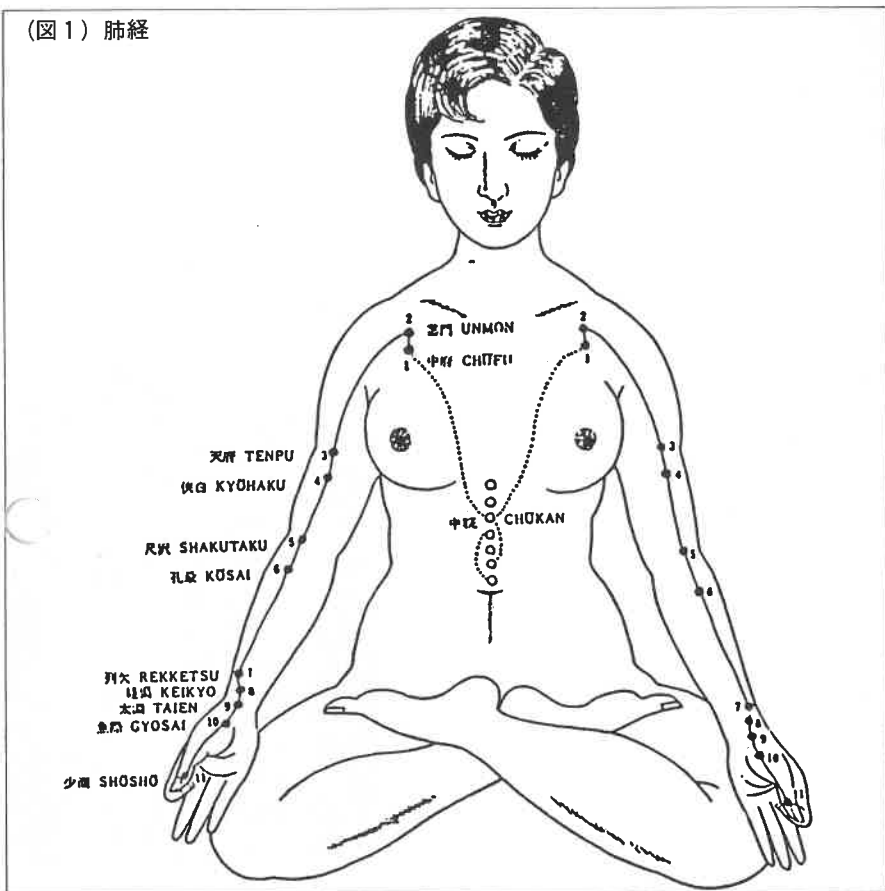
では最はどういう意味かといいますと、この字が使われるときの意味、つまり“とくに重点を置く”あるいは、“もつとも”が“集まる”に転じたものなのです。

事実、肺経の症状のときに、このツボに邪気(反応)が最も多く集まります。(つづく)

(図3) 孔最穴の位置



(図1) 肺経



疲労回復  
腰痛  
リュウマチ  
神経痛  
肩こり  
うちみ  
冷え症  
あせり  
荒れ肌  
しもやけ  
ひび  
あかぎれ  
痔

承認番号 (61D)第2449号

医薬部外品



## 全身ポカポカ。活力いきいき健康風呂。今、お風呂はくすり湯

漢方えんじゅ薬湯は、中国3,000年という長い歴史の中でじっくりと吟味され確立された信頼できる漢方医学を基礎にしております。

漢方えんじゅ薬湯は、日本における薬湯発祥の地、大阪にて漢方薬一筋40年の経験と実績をいかし、肌にやさしい10種類の自然植物「薬草」に西洋ハーブ(西欧香草:古代ギリシャ・ローマの時代から西欧に伝えられた薬草)がバランスよくブレンドされた漢方入浴剤です。

●サンプルと資料ご希望の方は下記まで

●現在、千葉健康ランド他数店にて使用中です。香りといい色といい、会員の皆様には是非一度御試用をおすすめ致します。

(ウイズプランニング 副島雅行)

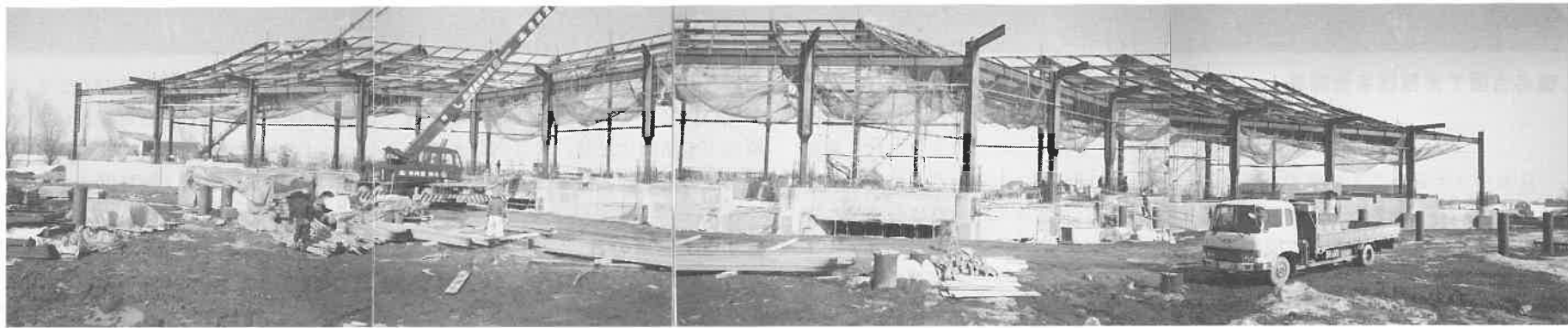
業務用 (1kg入)  
家庭用 (40g×10包) (40g×2包)



Enju

総発売元 株式会社 延壽堂漢方

大阪市阿倍野区阪南町5丁目25-18  
電話 (06)694-0311番(代表)



## エスポソフィア中村グループによる

### 日本初の本格ドイツスタイル健康リゾート「札幌テルメ」

所在地：札幌市北区茨戸132番外

開発面積：94,082.92平方米

竣工予定：昭和63年4月末日

エスポソフィア中村グループは、北海道・札幌市郊外茨戸園にてスポーツレジャー・レクリエーションの総合施設、日本初の本格ドイツスタイル健康リゾート「札幌テルメ」の建設を7月に着工する。昭和63年4月にオープンが予定されており、「札幌テルメ」は水と緑に囲まれた市民の新しい憩いの殿堂として生まれかわる。

計画地は、国鉄札幌駅の北方直線距離にして約11km圏内で大規模な住宅団地がある。交通の便は、中央バスターミナルから茨戸園まで約30分、マイカーでは約15分と交通は便利である。茨戸園は明治以来、(株)北海道中央バスが遊園地として開発して以来今日まで、

広く市民に親しまれてきた。そこに老若男女がスポーツに親しみ、日常生活から精神を解放し、リラックスでき



▲中村社長に案内されて現地を訪れた日本サウナ協会米田専務理事(前列右から3人目)

る安らぎの場を提供する施設として、夏はテニスコート・ジョギング、冬はカーリング場・スケートリンク等を主とした、スポーツ施設を建設する。

また、北国の厳しい自然環境の中で夏冬通して利用でき、かつ屋外スポーツ施設との相互利用による相乗効果も期待できる施設として、温水プールを中心とした建物を建築し、今後いっそう市民スポーツの振興に寄与していくと共に、家族・知人・職場・近隣・住宅等さまざまな人々の触れ合いの場として地域住民の融合、活性化に貢献することを目指している。

この事業は美容と健康産業を通して新しい技術とサービスを開発し、絶え

ず新しく美しい生活の提案をしつづける株式会社エスポソフィア中村グループが真の健康と心の底からのいこいを完全に一体化することに成功した施設＝タウンステルメ(西ドイツ)より、日本にそのノウハウを全面的に導入するため、ベルナー・ピッカ氏と昭和60年4月に締結した、業務提携の世界の第1号の具体化である。

若者のための健全な場として、家族のためのレジャー・健康の場として、企業人のためのリラックスの場として、そして老人が元気で長生きできる場としての「札幌テルメ」は、この国際協業から生まれた、株式会社エスポソフィア中村グループの新しい提案である。

本計画の基本コンセプトは以下のとおりである。

- 限定された自然環境を克服する ➡ 気候気温に左右されず一年中利用できる施設の創造
- 現代の社会生活からの欲求 ➡ ハードな都市生活をおくる都市住民が、心身をリフレッシュする身近な場の創造
- 高齢者社会にも対応する ➡ 老人福祉に役立つ施設の創造
- 地域全体の魅力アップに貢献する ➡ 話題性と親近感を与える施設の創造
- 広域的なひろがりをもたせる ➡ 日本各地から利用される、北海道の新しいリゾート地の一つのシンボルとなる創造
- 新しい都市づくりに貢献する ➡ 現存の都市生活で欠如しがちな要素を補い21世紀の都市生活を考えたプロトタイプの一案となる場の創造
- 周辺との円滑な“つながり”をもたせる ➡ 周辺住民の生活を阻害せず、“ニューライフ”を身近に感じる場の創造
- 肉体的・精神的ストレスに負けない身体づくりに貢献する ➡ 総合的にたのしく健康づくりができる場の創造と上昇する国民医療費の抑制を試みる

#### '87 クーアハウス特別講演会のご案内

バーデンバーデン・クーアミッテルハウス

日本クーアハウス連絡協議会では、この度日本人工温泉研究所とIAKS・JAPAN(国際余暇スポーツ施設研究協会)との共催によりまして、クーアの本場西ドイツのバーデンバーデンよりジーグルン・ラング博士を講師としてお招きし、クーアハウス特別講演会を下記の要領にて開催致しますのでご案内申し上げます。

ジーグルン・ラング博士はクーア・オルトとして現在世界の注目を浴びているドイツのバーデンバーデン(カラカラテルメで著名)の所長としてご活躍されている方でございます。

皆様ご多忙中のことと存じますが、またとない機会でございますので、是非ともスケジュール等お繰り合わせの

上、ふるってご参加下さいますようお願い申し上げます。

記

1. テーマ:「バーデンバーデンのクーアミッテルハウス(カラカラテルメ)の特色と事業展開について」
2. 講師:ジーグルン・ラング博士(工学博士)
3. 日時:昭和62年4月23日(木) PM.3:00~6:00
4. 場所:ホテル三條苑 2階光琳の間
5. 会費:会員 6,000円  
非会員 12,000円  
※会費は当日受付にてお支払いいただきますようお願い致します。
6. お申し込み方法:ハガキにて4月22日までに申し込み下さい。
7. お問い合わせ先:日本クーアハウス連絡協議会 事務局  
〒151 渋谷区千駄ヶ谷1-9-9-106  
TEL 03-405-0963

## スチームバスのパイオニア



サウナの本場北歐から来ました。“テューレ”と読んで下さい。今、流行のローマ式スチームバスには、やはりスウェーデン生まれの“テューレ”が一番です。

販売元	ダイキ産業株式会社	ダイキ産業株式会社なんば営業所	輸入元
お問い合わせは	大阪市南区高津2丁目8-10-203 TEL 06(211)0005	大阪市南区難波中1丁目2番2号 TEL 06(647)3692	株式会社伊和貿易商会 大阪市北区中之島5丁目3番51号 TEL 06(444)5791

# いい汗、スポーツ感覚。

### 本場フィンランド生まれのメトスサウナ

堅牢で安全。「メトス」はサウナの代名詞。ヨーロッパやアメリカ、そして日本でもサウナの主流はメトス。全国の有名サウナ、一流ホテル、スポーツ施設のほとんどがメトスサウナです。



### 中山産業株式会社

本社	東京都中央区銀座3-11-5(東2中山ビル)	〒104 TEL (03)542-0331(代)
大阪支社	大阪市大淀区中津1-18-18(若杉ビル)	〒531 TEL (06)375-1751(代)
名古屋営業所	名古屋市中区千種区仲田2-18-6(新仲田ビル)	〒464 TEL (052)763-2870(代)
札幌営業所	札幌市中央区北5条西19丁目(コウビル)	〒060 TEL (011)641-9269(代)

サウナ協会だより

名古屋で常務理事会開催

日本サウナ協会

日本サウナ協会の3月度常務理事会は3月24日(火)午後2時30分から名古屋市中区栄3の大和観光(株)名古屋本社会議室で開催された。



米田専務理事が議長となって開会、サウナ祭のアンケート報告、日本サウナ協会の歩み資料制作の経過報告が行われたあと、(1)役員改選案についていろいろな角度から検討され、(2)62年度の運営方針書について討議が重ねられた。

アスレチック、ラドン、カプセルホテル、トロン施設に必ずサウナが付帯している現状やヨーロッパにおけるサウナの実態にかんがみ、「サウナとはどうあるべきか」を指導する日本サウナ協会の今後のあり方についてそれぞれ活発な意見が述べられた。

サウナ祭については期間を短縮する案や景品にとり上げる共通入浴券についても話し合わせ、企画催事部に具体策をゆだね、4月28日に開かれる理事会にはかることになった。

その他、総会前の打ち合わせが行われ、細目については各部会で調整をすることになった。

当日の出席者は、つぎのとおり。

今井副会長、米田専務理事、松村、副島、橘田、辻野、坂本各常務理事、柴田理事、大和観光の国丸部長、大阪商売広告の植島部長、日本サウナ協会事務局の児玉さん。

62年度に飛躍!!

西方オキナワで総会開催

九州ブロック

列島改造論が盛んに叫ばれている最中の昭和49年3月、福岡県下の21業者が、サウナ業界の発展のために、個々の企業情報交換と親睦を主眼として九

州協会が設立、翌57年9月3日、宮崎県サウナ協会、59年11月1日、大分県サウナ協会、60年2月8日には、鹿児島県サウナ協会がそれぞれ結成に実を結んだ。これら一連の県協会発足には日本サウナ協会の強力なバックアップがあった。

60年から九州ブロックの事業として日赤献血キャンペーンに参加する運動も、年々輪が広がり盛大に、地方自治体の中で我がブロックの献血活動を評価する県もできてきた。

失業率4%台の九州経済の暗雲を打ち破るべき、九州ブロックの会員が年一度、各県協会がホストになり、集合する総会は、本年は“すべての文化は西方から来りぬ”の諺に即して沖縄県那覇市「ホテルエッカ」で4月22日午後5時から開催。

ホストの沖縄県協会の尽力で参加交通費も相当割安、全員の参加が見込まれている。

3月例会に行政当局を招きエイズ安全対策を協議

九州サウナ協会北九州支部

エイズ(後天性免疫不全症候群)旋風が昨年来、マスコミ界の大合唱で、各地に一大センセーションを喚起され今や行政機関もこの問題を、あらゆる方面で取り上げつつあるなかで、九州サウナ協会北九州支部では、3月例会に北九州市当局から講師を招き、サウナ業界において取り組むべき事柄について講義を受けた。

3月17日午後、久保北九州支部長を始め加盟5社から12名、大分県サウナ協会から田中専務理事が特別参加され田中中和美小倉北保健所公衆衛生課長から、エイズウイルスの解説と、公衆浴場における貸与品の消毒法を詳しい資料に基づいての講習に聴講した。

感染力の弱いウイルスであるエイズであるが、店の保健衛生上から、先月発表になった厚生省通達を、より具体的に実施できる諸策を、1つ1つ取り上げ使い捨てカミソリの使用後処分の徹底や、クシやヘア・ブラシの的確消毒など、必要な衛生措置をとり、エイズ安全宣言サウナであると、広く周知

徹底されることに決定。

使い捨てカミソリの共同購入で、品質向上も話題になり、来月例会までに適格品の選定にあたることになった。

サウナ健康の日 ありがとう献血

鹿児島県サウナ協会

今年も3月7日「サウナ健康の日」の行事として献血に協力する運動を活発に行いました。

各新聞社、テレビ局を訪問し、日本サウナ協会としての趣旨説明を行い、一人でも献血に協力して下さる、善意の人が増えるように、その人々に対する感謝の気持ちの表れとしてさきやかですが、招待券を配布致しました。

マスコミの協力をお願いしましたところ快く新聞、テレビで取り上げて頂き、おかげさまで盛大に献血運動、「サウナ健康の日」が終了し、日本赤十字から感謝されましたが、これも献血者の方、マスコミ関係、ボランティアの若い人々の献身的行動に厚くお礼を申し上げます。

鹿児島県サウナ協会 堀内 清美



友の輪で結束 九州ブロック大会を歓迎

沖縄県サウナ協会 沖縄県も協会設立5年目を迎えてお

ります。爾来会長を務めております。発足当時は7業者でしたが現在15会員となっています。

発足以来5カ年間、毎月例会をもっています。出席率も100%近くを占め、「協会だより」「月間行事」「情報交換」そしてよもやま話へと移り、気が向けば割り勘で二次会に流れることも多々あります。

時たま例会の中で会員になって、どんなメリットがあるのかという質問がとんできたりしますが私は一貫して結束だと言います。会員だから例会をもち友の輪をつくる。そのためには、例会には努力して出席するようにと力説しています。

いくら理想を論じても結束ができなければ協会の意味が無に帰すという信念を力説するのです。協会がなければ永遠に友ではなかっただろう。サウナ営業の不安や悩みを集まることによって、いくらかでも柔らげられるメリットは計りしれないものがあるわけです。

3月7日、サウナデーには、全員タスキを掛けて2カ所の献血センター前で道行く人々に一生懸命呼び掛けを致しました。大雨の中で、全会員が濡れながら頑張ってくれて“有難う”と心の中で感謝しております。

マスコミもとんできて大きく報道してくれました。“結束”の成果です。九州ブロックだけの運動にとどまらず各県に善意の灯がともることを願ってやまないものがあります。

来る4月22日(水)には、62年度九州ブロック総会を当県で開催することに決定しました。15会員全部が丸となって、九州各県会員を温かく迎えようとはりきっていますので、同志多数の参加を今から心待ちにしている今日この頃です。

この原稿を書いている3月20日(土)は沖縄の南端、八重山では日本一早い海開きが始まりました。一足早い南国、沖縄の初夏の足音をお知らせして“協会だより”といたします。

沖縄県サウナ協会 会長 安谷屋兼明



州サウナ協会を発足して以来、初め佐賀県の同業を、続いて長崎・鹿児島に同志を求め、一方、月々の例会を確実に開催、トレーナー研修会、幹部研修会と各種の研鑽を重ねる地味な活動が56年2月14日、長崎県サウナ協会が発足、続いて同年11月27日、沖縄県サウ

田中公衆衛生課長を困んで

Advertisement for Sports Drink TAKEDA. It features a man holding a bottle of the drink and text: 'SPORTS DRINK TAKEDA ビタミンC500mg & ミネラル (コップ一杯当り) スポーツドリンク・タケダ 爽快サウナ。仕上げはゴクッとビタミンC。' The bottom right corner has the Takeda logo and 'タケダ食品 855Ee・33・05・01'.

Advertisement for furniture. The headline is 'お客様のニーズにあわせて受注生産いたします。' (We accept orders and produce to meet your needs). It shows three types of chairs: 'ドリームチェアROH (OT付)', 'ドリームチェアROS (OT付)', and 'スリーピングマットSPM-HW'. At the bottom, it lists the company: '株式会社 装美' (Kosumi Co., Ltd.), '〒802 北九州市小倉北区京町3-6-4', '☎ 093(522)4485', and '杉本工業株式会社' (Sugimoto Industry Co., Ltd.), '〒802 北九州市小倉南区横代北町1-2-3', '☎ 093(961)4036'.



サウナ協会だより

第6回オーナー会議

千葉で研修会ひらく

日本サウナ協会

日本サウナ協会の第6回オーナー会議研修会は、3月12日(木)午後3時から千葉健康ランド大宴会場で開催され、副島常務理事の司会で始まった。

開会の言葉は今井副会長が「本年度のオーナー会議は第6回を重ねていますが、千葉健康ランドで行われる運びとなりました。川島社長ほか5人の方のご説明を承りたいと存じます。聞くところによりますと、ヨーロッパの斬新なスタイルを、あるいは日本の新しい方向をここに作りだされました。きっと皆さまのお役に立つのではないかと期待しております」と述べた。

中野会長が病欠のため、会長挨拶(別稿)を米田専務理事が代読したあと「千葉健康ランド施設の構想と展望」と題して川島四郎社長(別稿参照)のほか5人の講師がつぎつぎと演壇にのぼり、72人の出席会員に深い感銘を与えた。

1. 千葉健康ランド設立のコンセプト・二期工事への説明

八萬興業(有)社長 川島四郎

2. 広告界の観点から見た千葉健康ランド

(株)大企専務 林 薫

3. 当施設におけるコンピュータ・システムの成功例と改善策

第一家電OA販売(株)

営業部長 山田幸治

4. 当施設における電力関係

中央設備エンジニアリング

営業部長 山田 宏

5. コンピュータ管理面からみたゲタ箱

村山商事(株)営業部長 淡路孝男

6. 漢方薬湯について

(有)延寿堂漢方専務 岩本義弘

閉会の言葉は「いろいろ現在ある健康ランドの中でも新しい試みを取り入れた素晴らしい施設を見聞して、研修会に出席された皆さまもいろいろな意味で啓蒙され、教えられ、そしてヒントを得られたことと思います。これから



▲演壇に並ぶ日本サウナ協会の役員

▼中広間で浴衣のまま研修



新しい施設をつくらうとされている方にもノウハウを提供され、大変よい勉強になりました。関係者の皆さま、どうも有難うございました」と久我常務理事があいさつした。

そのあとバスに分乗して懇親会場のホテル「サンルートプラザ東京」へ向かい、ディナーパーティーで和気あいのうちに親睦風景が繰り広げられた。

千葉健康ランド設立のコンセプト

八萬興業有限公司 代表取締役社長 川島 四郎

で従来の泳ぐプールから遊ぶプールという概念を取り入れました。最初はお客に活用してもらえとは思っていませんでしたが、そういう懸念をふつとばすように開店初日から大賑わいで、うれしい誤算でした。

第2にお湯を思う存分使ってもらおう浴槽から自動的にあふれ、しかも還流するシステムを採用し、喜ぶという人間の深層心理(征服欲、充足欲)をくすぐり快感を覚えるように考えました。

第3に日計、月報、在庫まで瞬時に管理できるコンピュータシステムを完成しました。

第4は、ロッカーのシステムを無人化することに成功し、また自家発電を効率の高いものに改善しました。

第5は「人間」がいちばん難解ですが、これをクリアしなければ健康ランドましてやサービス業というものは存在し得ないと確信します。第1次募集のときは、600人の応募があり自分で面接することはできませんでしたが、第2次のときは、200人全員をひとり6日間にわたって面接しました。

そのときに従業員に対して「主従の関係ではなくお付き合いであり、親子兄弟の関係であり、友人の関係である。お付き合いのできない人は去ってほしい。この施設を愛し、働くに値する職場であると思う人とともに一緒にがんばろう。おカネだけが目当ての人は即刻やめなさい」と言いました。

エアを独占することも事実であります。この大きな状態の動きを私どもは十分に受けとめる準備と心構えが大切なときであると考えます。

当健康ランドは、私ども協会の副島常務理事の会社のコンサルティングによって建設が進められ、レジャープールをはじめとするいろいろの試みが、これからの協会の方向を示唆する内容を備えているものと聞き及んでおります。

このたびは八萬興業の川島社長のご好意によりまして施設の見学と併せて建設や運営についてのお話を伺うことにしました。どうぞこの機会に全国的な情報交換を通じ、意義のあるオーナー会議になりますことを心からお願い申し上げます。

最後に川島社長をはじめこの企画にご協力いただきました東京協会の役員の皆様にも厚く御礼申し上げます。併せて皆様方の事業のご隆盛を心からお祈り申し上げます。ごあいさつといたします。

3月12日

日本サウナ協会 会長 中野 幸雄



▲千葉健康ランド施設の構想と展望

いわゆる新人類の若い人はなかなか言うことは聞かず、何を考えているかわからないと世間ではよく言われていますが、私が思うのに、若い人は筋道さえ通ってればキチンと対応してくれるということです。むしろ35歳以上のの方が扱いが難しいものです。とりあえず、相手を好きになることが秘訣です。以心伝心で相手の気持ちが伝わるからです。もちろん裏切られることもあります。当初採用した人の中で自発的に辞めたのは2、3人しかいません。これからは人間の開発が第一の課題ではないかと思えます。

今後の展望はどうするかと言いますと、第2期工事を設計中ですが、ファミリーをターゲットとして、まさにファミリーの主導権をもっている子供向けに1,300坪を予定し、最上階にお祭りランド、その下にコンベンション(多目的)ホールをつくり研修会や催し場に充当し、一番人気のあるテレビ室を増やし、大小宴会場を設けます。さらに子供を主体とした玩具ランド、高齢化社会に対応して老人天国を併設したいと思えます。この健康ランドを1つの劇場、1つの舞台にしたいと願っています。

サウナの御繁栄は ゆったりリムードから



リクライニングチェア(油圧式) サイドテーブル 仮眠ベッド(油圧式)

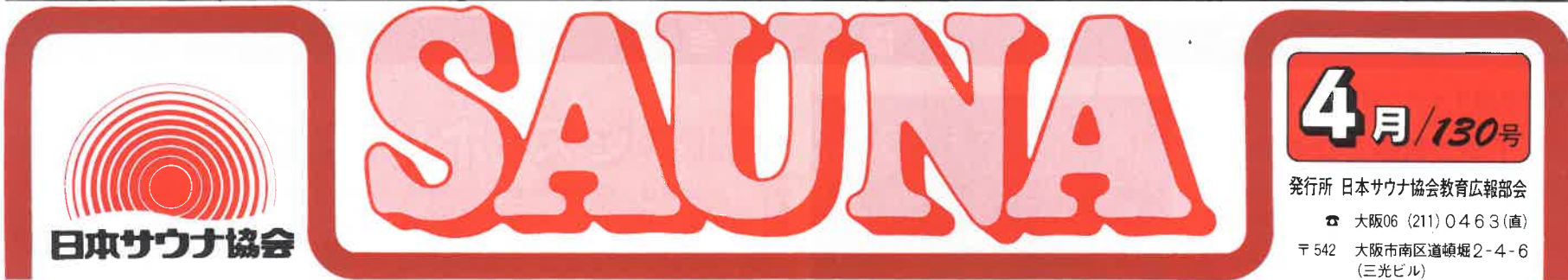
〈サウナ用〉 ガウン、パンツ バスタオル、フェースタオル(名入れ織込み) タオルケット、毛布 サウナ室マット

〈カプセル用〉 マット、マクラ、パッド 毛布、シーツ、毛布カバー ピロケース、ガウン バスタオル、フェースタオル



K.K. ジョクラン商事

〒130 東京都墨田区緑 1-2-13 ☎ 03-635-1321



日本サウナ協会

4月/130号

発行所 日本サウナ協会教育広報部  
 大阪06(211)0463(直)  
 〒542 大阪市南区道頓堀2-4-6 (三光ビル)

〈新・暮らしの百科〉 5月 新緑を背景に百花りょう乱

●茶摘みどき

2日は立春から数えて八十八日目の茶摘みどき。この頃に摘む一番茶は温暖な季節に育った柔らかな新芽で旨味が多く香りも高く、“玉露”や“新茶(煎茶)”に製造されます。続いて2番目に出た芽を使う二番茶、さらに三番茶あたりまでは煎茶になりますが、四番茶になると夏の日照りで葉も固く、番茶にするより手はなくなります。つまり、新茶はしゅんの味わいというわけです。ところでお茶くらい温と時間に敏感なものはなく“旨く”も“にがく”もいれ方ひとつにかかってきます。ち

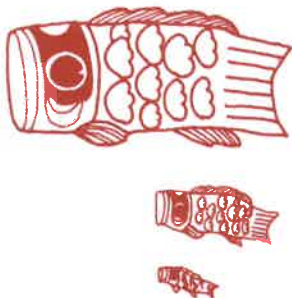
なみに玉露は60度で2分間、上煎茶は70度で2分間、並煎茶は90度で1分間、番茶は熱湯で30秒が浸出のグッドタイム。新茶は湧いた湯をまず茶わんに注いで温度をさげてから急須に入れるようにしないと、甘味や旨味は賞味できないわけです。



●端午

端ははじめ、午は午の日の意で、古代中国では毎月“端午”があったとか。これが5月5日に限定されたのは漢代以降で重三(3月3日)重陽(9月9日)などの節供に対偶させて重五の節供となったといわれます。旧来、5月は忌月とされ、その厄払いを行ったのが端午で、野に出て薬草を摘み、ヨモギ人形を門戸にかけ、ヨモギの冠を頭にのせ、蘭湯を浴び、菖蒲酒を飲んだといわれます。

この風習は日本に伝来して端午の“薬獵”あるいは“草合わせ”と称する行事になります。聖徳太子の頃から5月5日には薬草採りの競技が行われ、当日、宮中に参内する



者は菖蒲かづら着用が義務づけられたとあります。端午が男児の節供となったのは後年、平安の末期に武家が興隆しはじめてからのことで、石合戦や流鏑馬などがさかんになりさらに下って江戸時代になる

MAY 1987

1日	メーデー	11日	長良川鵜飼い開き
2日	高岡関野祭	14日	出雲大社祭
3日	八十八夜	15日	沖縄本土復帰記念日
5日	博多どんたく		京都葵祭
5日	端午の節句	17日	伊豆下田黒船祭
	児童福祉週間		日光東照宮春祭
8日	世界赤十字デー	18日	国際善意デー
10日	愛鳥週間		東京浅草三社祭
	母の日		

と武者人形を飾る風習が生まれました。この間、万葉時代から現在まで連続として続いているのが菖蒲葺、菖蒲湯、菖蒲酒の習わし。菖蒲が漢方の健胃薬であることはご存じの通りです。

●5月の花々

5日が「子どもの日」で第2日曜日(今年は10日)は「母の日」。子を思い母をたたえる愛の月にふさわしく5月は百花が咲き競います。代表格は上旬のアヤメ、中旬の菖蒲、下旬のカキツバタ——。植物学的には菖蒲はサトイモ科で似て非なるものだそうですが不勉強な私などは文字どおり“いずれがアヤメ、カキツバタ”いまだに判じ物のまま、ただただ大ぶりの紫や白や絞りに見惚れてしまいます。そういえば、“立てばシャクヤク、すわればボタン、歩く姿はユリの花”と佳人を形容する花々も今月の花たちです。

5月の異名の一番手のサツキもさまざまに色に咲き、これまたややこしいツツジも今をさかりと咲き誇ります。筒形のキリの花、房なりのフジの花、パッチリと見開いた童



女の瞳のようなテッセンの花なども紫ににおい、洋花ではバラが咲き、ハイビスカスが咲き、ゼラニュームが咲き、はてはサボテンまでがてっぺんに真っ赤な小花の冠をつけてまぶしいほど鮮やかに咲き出したりして……。他の季節はとかく彩りの乏しい集合住宅のベランダなどはいちどきに花々が咲きあふれると、うれしい半面ふと恐ろしいような気持ちにさえるほどです。5月は新緑を背景に花の色がひとときわきわたつ季節です。

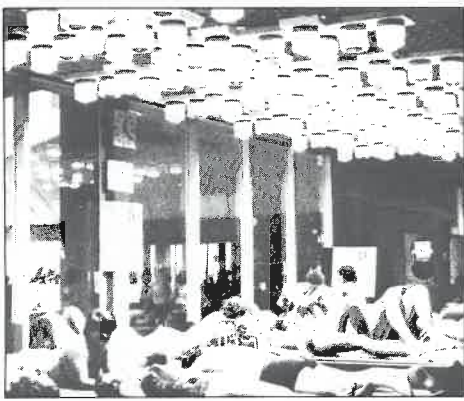
《味覚歳時記》

いま生活はムービー感覚

すこし動く汗ばむ季節になりました。思いきってたくさん動いて、汗だくになって、シャワーかひと風呂かは好みの分かれるところですが、乾いたバスタオルの感触はたとえようもなく壮快です。そのあとはなにを飲んでも、なにを食べてもおいしいのですが、そんな短絡的に欲望を満たしてしまうのはもったいない話です。パスロープでもはおって、キッチンへ。アスパラガスはいまがしゅん。

さっと水洗いして根元のかたいところを切り捨て沸騰したお湯で2~3分。ひとときわ緑があざやかさをますときがゆでごろ。すばやく冷水で冷やし、食べやすい長さに切る。これをすき焼き用の牛肉できちんと巻く。両端に緑が顔を出すようにして。2本まとめてつまようじで止め、サラダ油をひいたフライパンで手早くいためる。バラバラと塩をかけながら。これが緑のあざやかさを保つ秘訣。さあ! ビール、です。ビールならなんでも、といわずに選んでください。ラベルはもちろん、缶か、びんかも。いま、生活の各場面を自作自演することが生きる価値になりつつあるのです。

SUN SUN 燦々。ドイツから。



weinsberger solarien



限りなく太陽に近い 室内日光浴器

ソラリオン

〈ソラリオン〉は世界でもっとも医学が発達・普及しているドイツで生まれ、世界各国でその効能が注目されている「室内日光浴器」で、紫外線と赤外線との組み合わせにより、太陽に限りなく近い光線を屋内で手軽に得ることが出来ます。従って、従来の短時間に肌を焼くことを目的とした日焼け器とはちがひ、限りなく太陽に近い光線をつくりだすことにより、太陽が人間に与える物理的、心理的効果を得ようとする装置であり、すでに西ドイツのカールスルーエ大学、ミュンヘン大学、オーストリアのウィーン大学などで健康医学的な数多くの効果が確認されています。

器具販売(ハード)だけでなく 設計・運営に関する総合企画(ソフト)までお手伝い。それがクライスです。

クライス

本社: 〒604 京都市中京区大宮高辻西入ル デイスターアベニュー1F  
 TEL.(075)812-3111(代) FAX.(075)812-4933 TELEX5422305